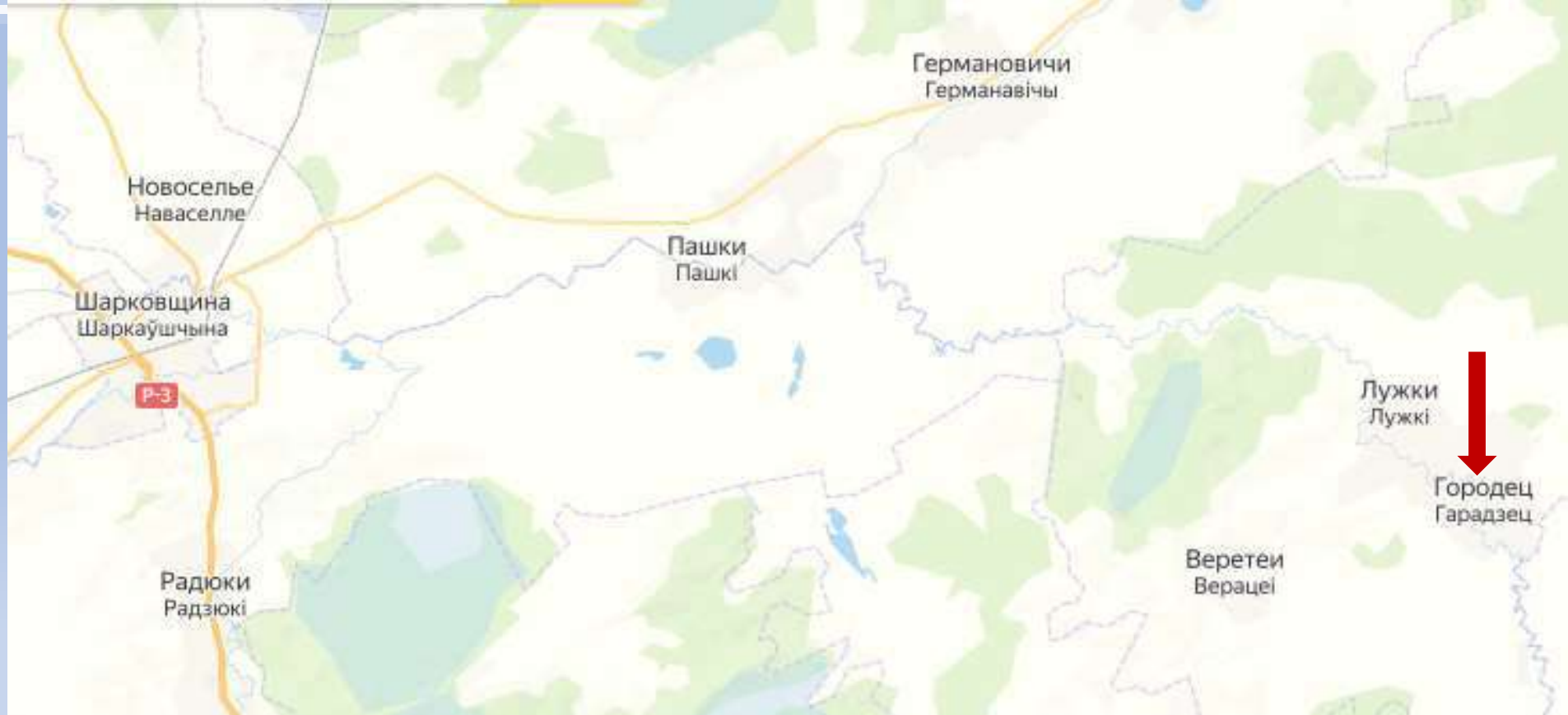


**Неиспользуемые  
историко-культурные  
ценности**

**Шарковщинского района,  
предлагаемые для продажи  
и реализации инвестпроектов**

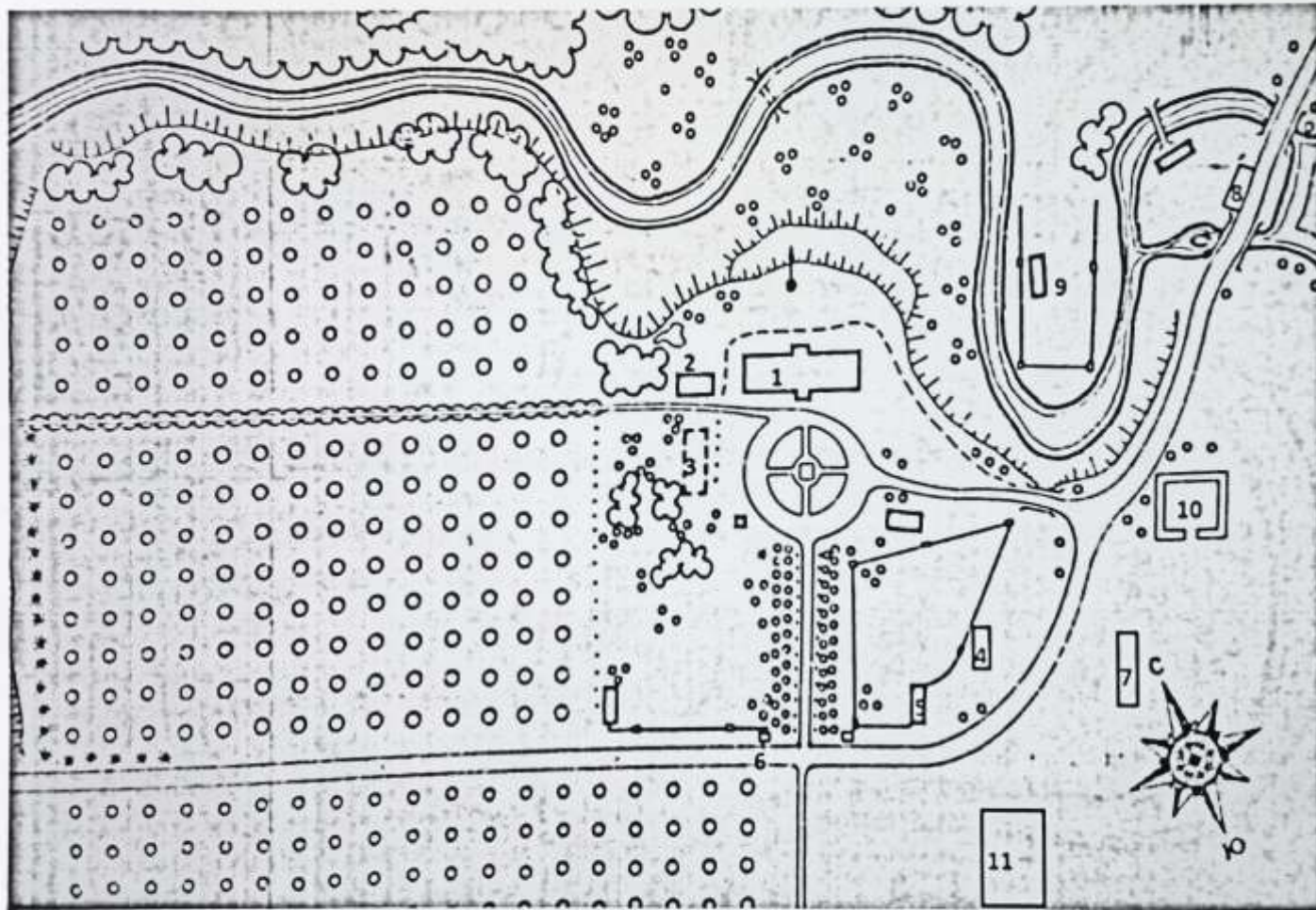
**Объекты недвижимости на территории Шарковщинского района,  
включённые в Государственный список  
историко-культурного наследия Республики Беларусь  
и неиспользуемые в настоящий момент,  
которые могут быть переданы в собственность  
для реализации инвестпроектов**

- **”Водяная мельница“ (агрогородок Лужки);**
- **”Руины синагогального комплекса“ (агрогородок Лужки);**
- **”Комплекс бывшей усадьбы Зиберг-Плятеров:  
дворец, часовня, хозяйственные постройки, въездная брама“**



**В деревне Городец для реализации предлагается  
"Комплекс бывшей усадьбы Зиберг-Плятеров: дворец,  
часовня, хозяйственные постройки, въездная брама"**

## Схема усадебного комплекса



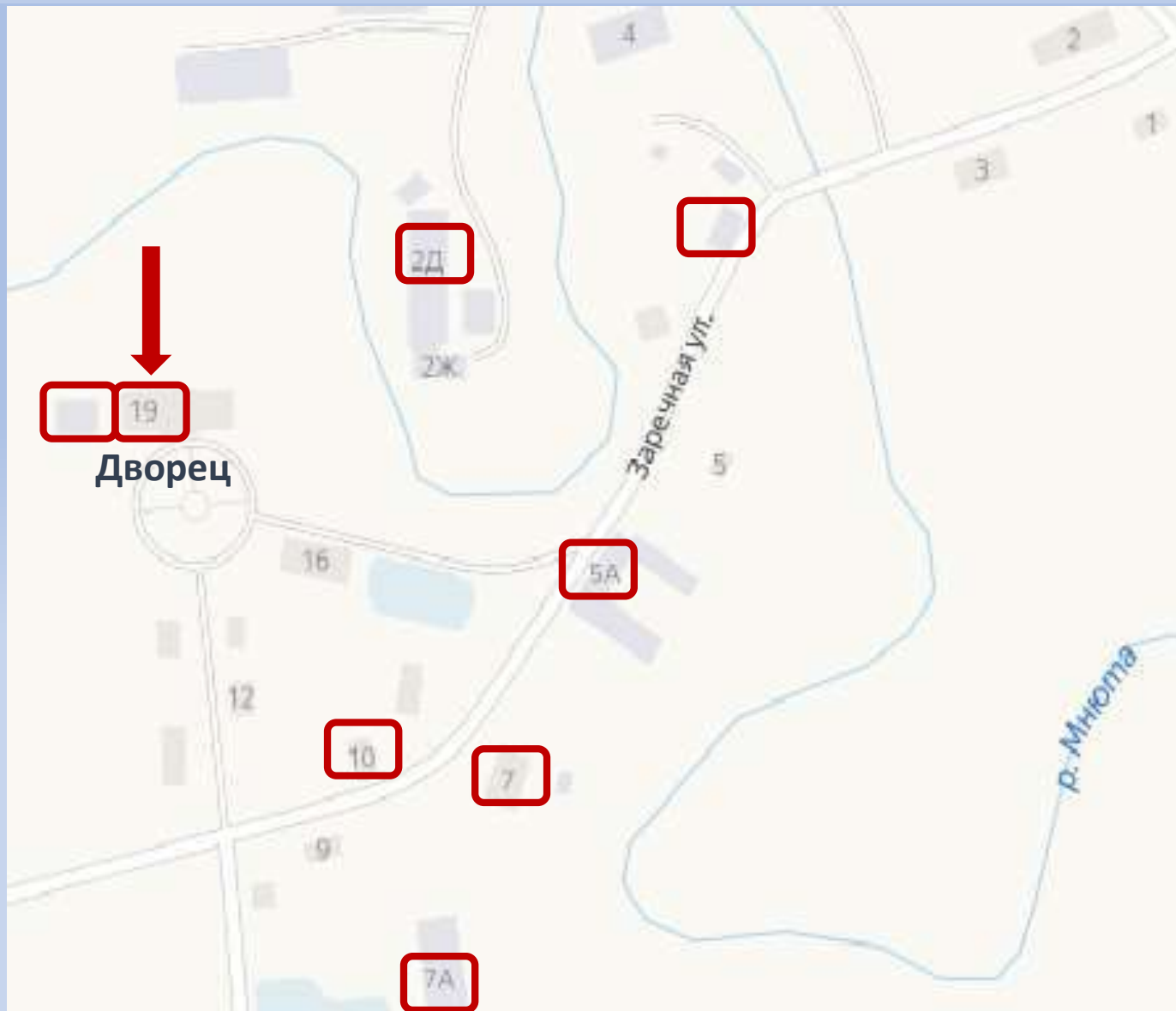
1-дом-усадьба; 2-кирха (лютеранский храм); 3-скарбец (разрушено полностью); 4-здание для птиц и свиней; 5-кузня; 6-въездная брама; 7-флигель; 8-мельница; 9-спиртзавод; 10-конюшня; 11-коровник

**Усадебно-парковый комплекс Зиберг-Плятеров, который формировался на протяжении XVIII-XIX ст., находится на живописном берегу реки Мнюта**





**Центром усадьбы Зиберг-Плятеров в д. Городец  
является дворец**



**Все постройки комплекса компактно располагаются на улице Заречной в д. Городец**





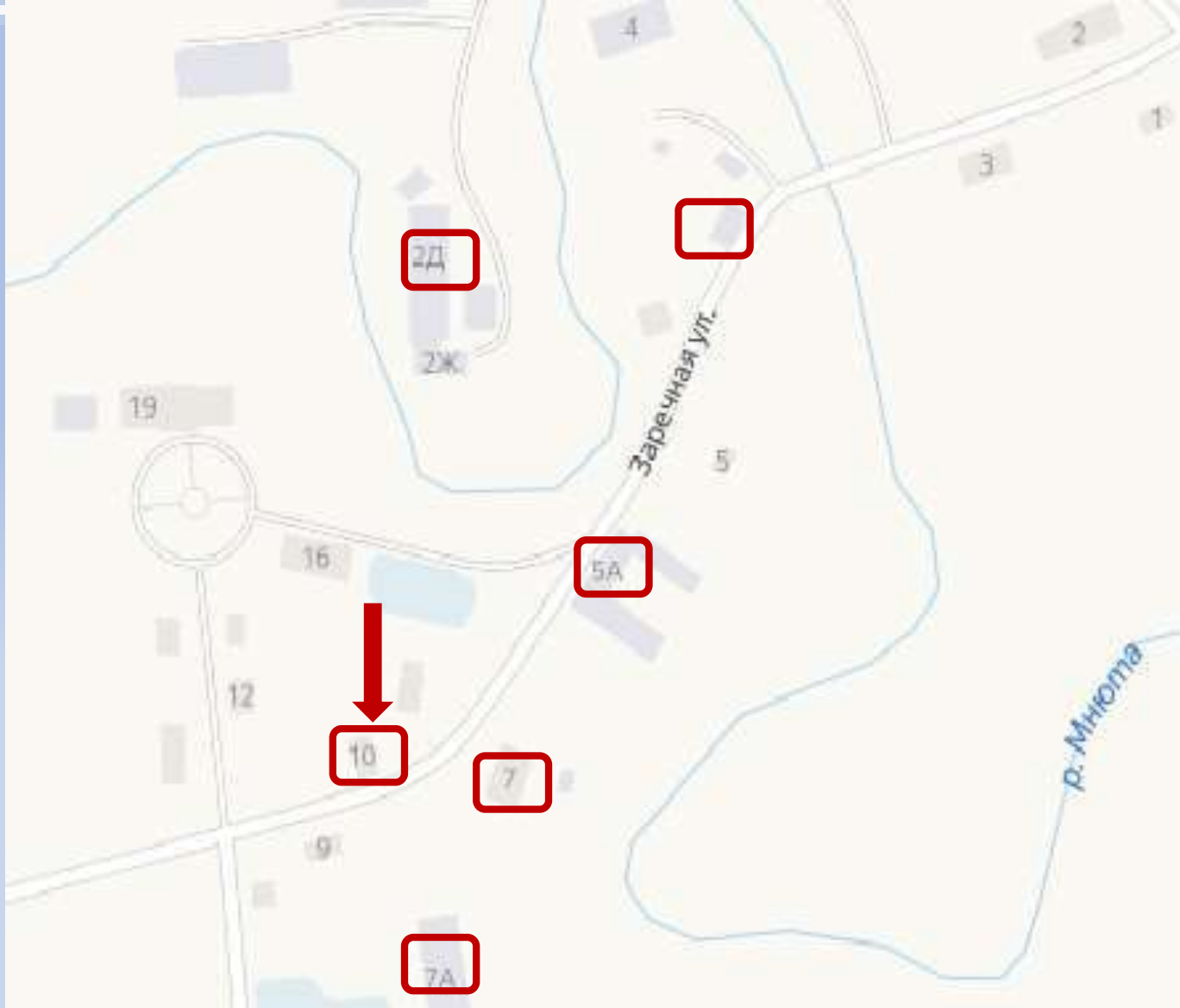
**Здание бывшей кузницы. Для её возведения использован кирпич и бутовый камень**





**В настоящее время помещение кузницы пустует и может быть использовано для торговой точки или агроусадьбы**





**Кузница расположена по адресу:  
деревня Городец ул. Заречная, 10**



**Интерес для инвесторов может представлять флигель. Здание было построено для временного проживания семьи Зиберг-Плятеров, пока усадебный дом восстанавливался после пожара. Позже во флигеле жила служанка.**

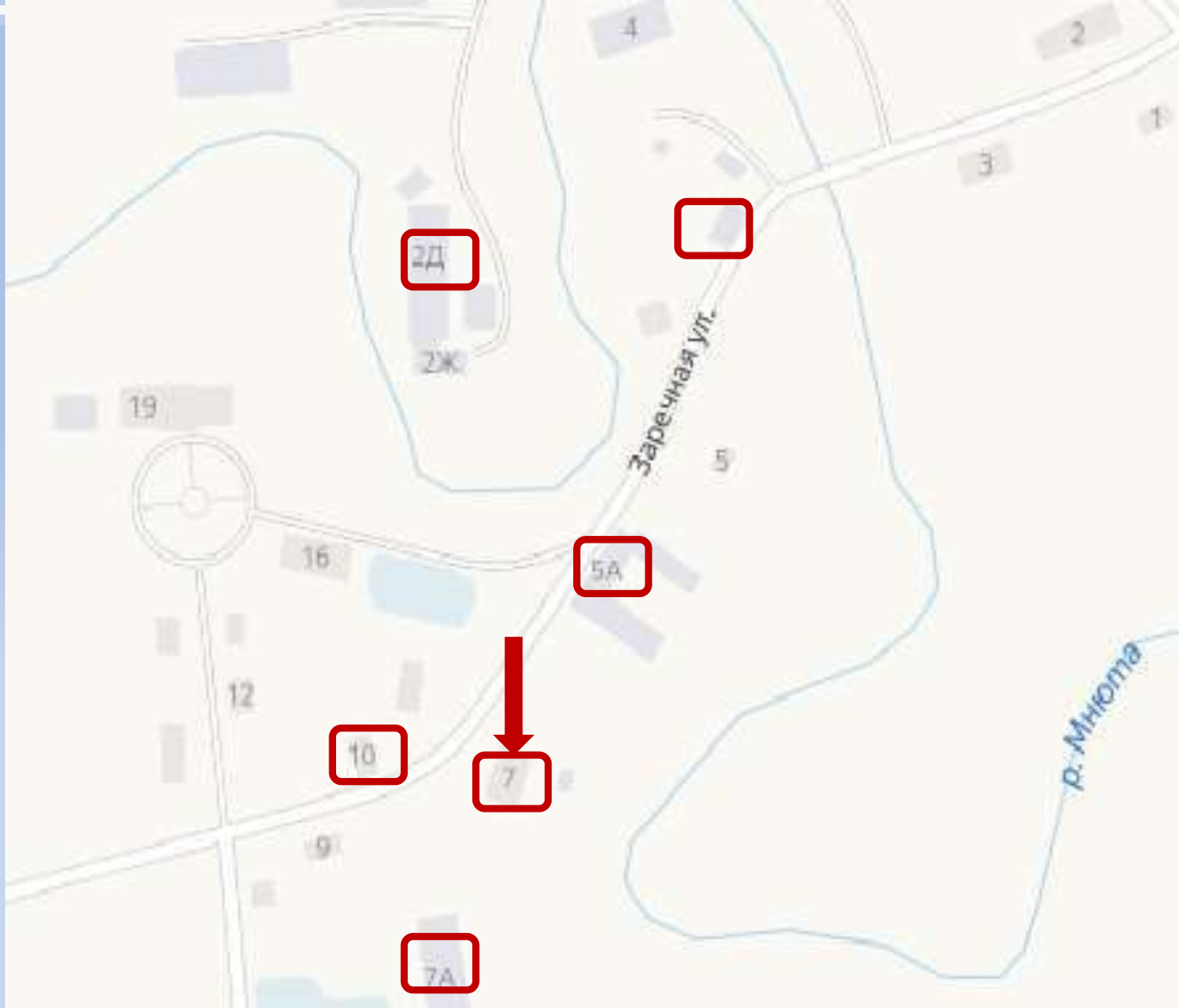


**В советское время флигель использовался в качестве жилого фонда для работников совхоза «Городец»**





**При определённых капиталовложениях флигель можно использовать для дачи, так как находится он в живописном месте. От здания, по склону, есть спуск к реке Мнюта**



**Флигель расположен по адресу:  
деревня Городец ул. Заречная,7**



**В 1897 году в поместье Зиберг-Плятеров было возведено уникальное сельскохозяйственное здание – двухэтажный коровник**





**На втором этаже коровника находился сеновал, на который сено поднимали на специальном элеваторе**



**Здание бывшего коровника может быть использовано  
под складское помещение**



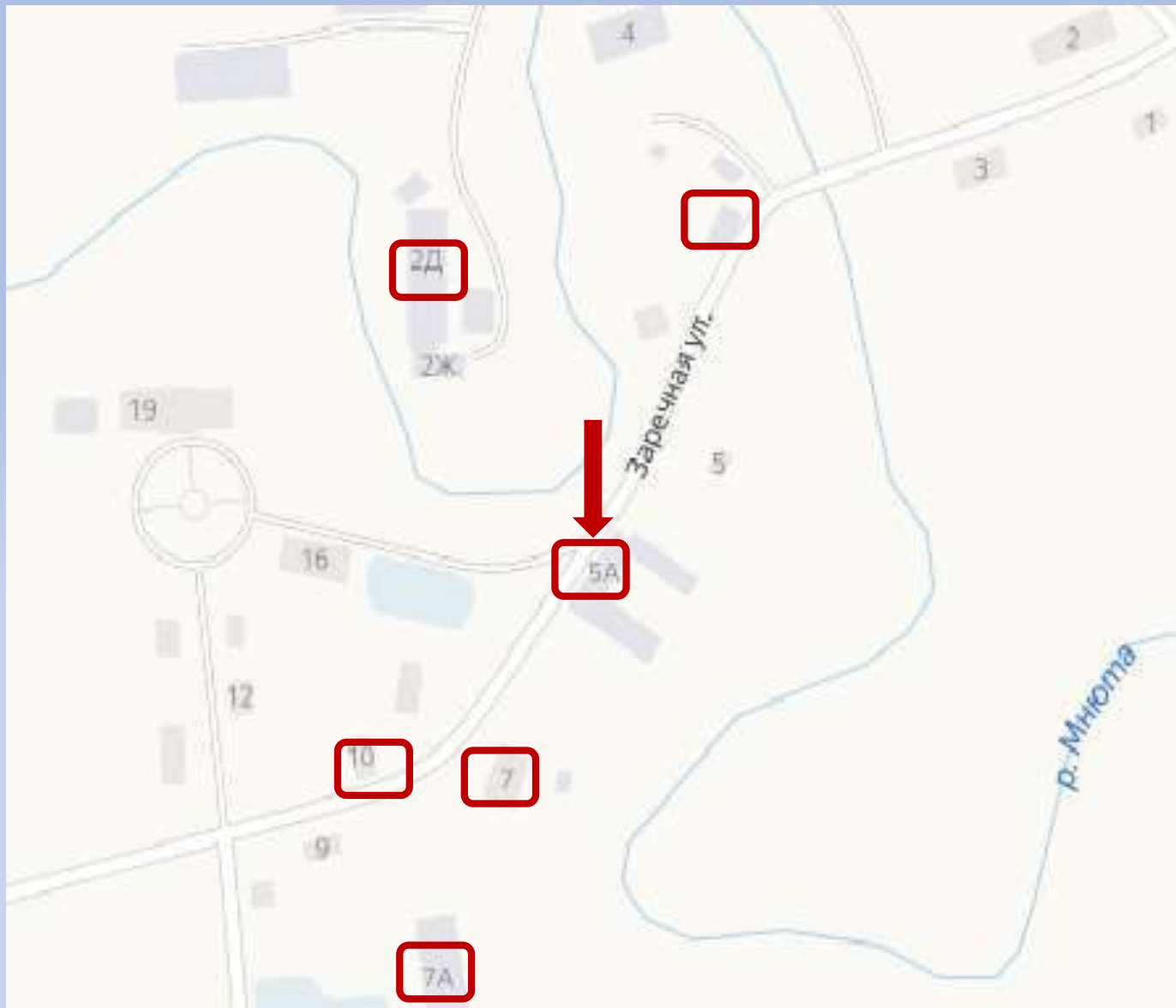


**Одной из самых больших хозяйственных построек была конюшня, в восточной части которой располагались жилые помещения.**





**Здание бывшей конюшни ранее использовалось сельскохозяйственным предприятием «Городец» в качестве сарая для скота. В настоящее время часть его разрушена**

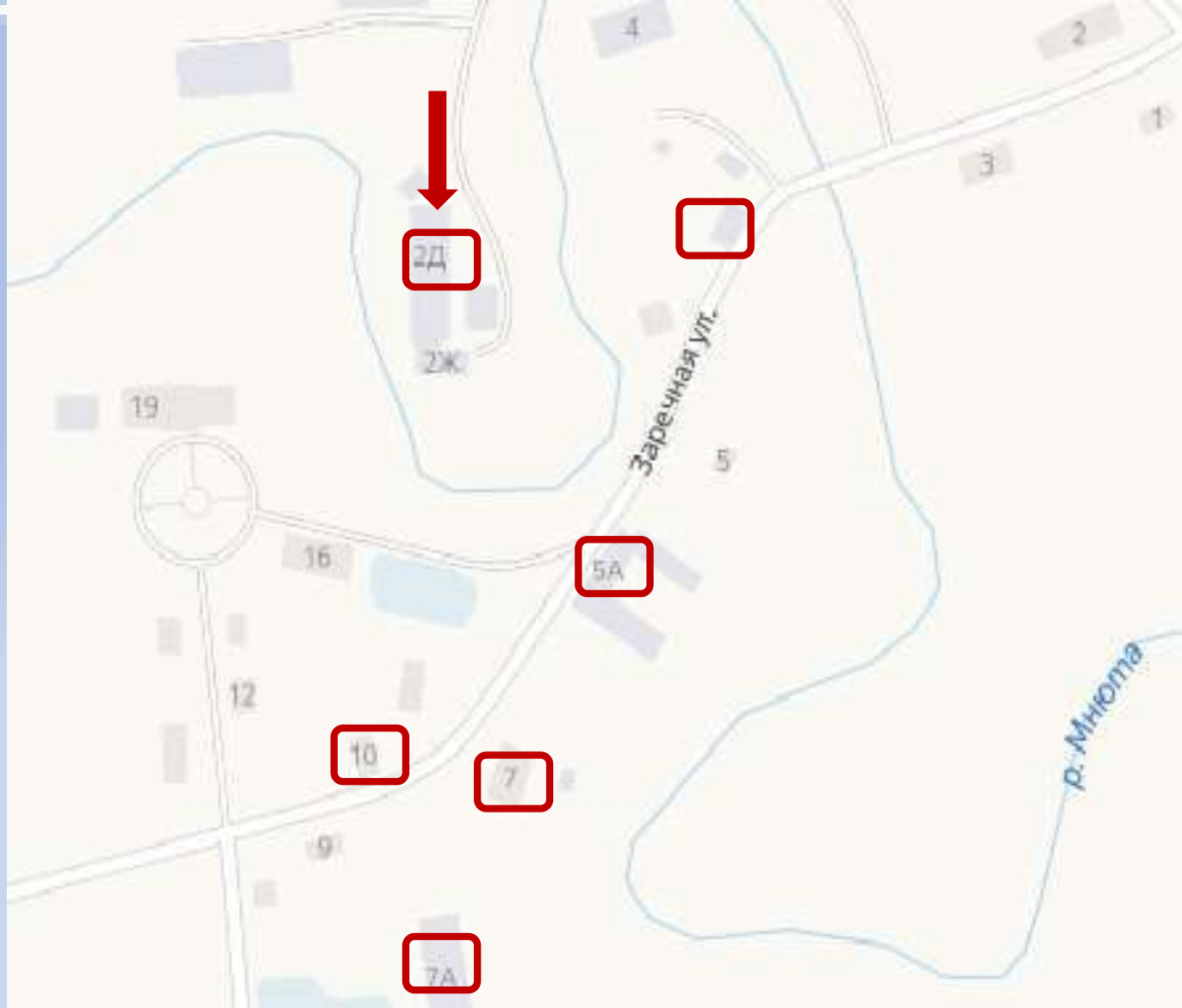


**Конюшня расположена по адресу:  
деревня Городец ул. Заречная, 5а**



**Мельница в деревне Городец находилась непосредственно около реки Мнюта. От этого здания сохранились только две стены.**





**В деревне Городец, на противоположной стороне реки Мнюта, где она делает большую излучину и образует полуостров, находился бровар.**



**Здание построено в XIX веке в стиле классицизма. Благодаря четырехколонному портику, позднее частично надстроеному, бровар напоминал дворец**





**После Великой Отечественной войны бровар был перестроен с большими изменениями. Здание использовалось по назначению до 2001 года. В настоящее время может быть передано для реализации инвестпроектов**





**В состав усадебного комплекса Зиберг-Плятеров входила также лютеранская церковь (кирха). Здание сохранилось до настоящего времени**



**Лютеранская церковь (кирха). С 1982 по 2014 гг. в этом здании находился художественно-этнографический музей**





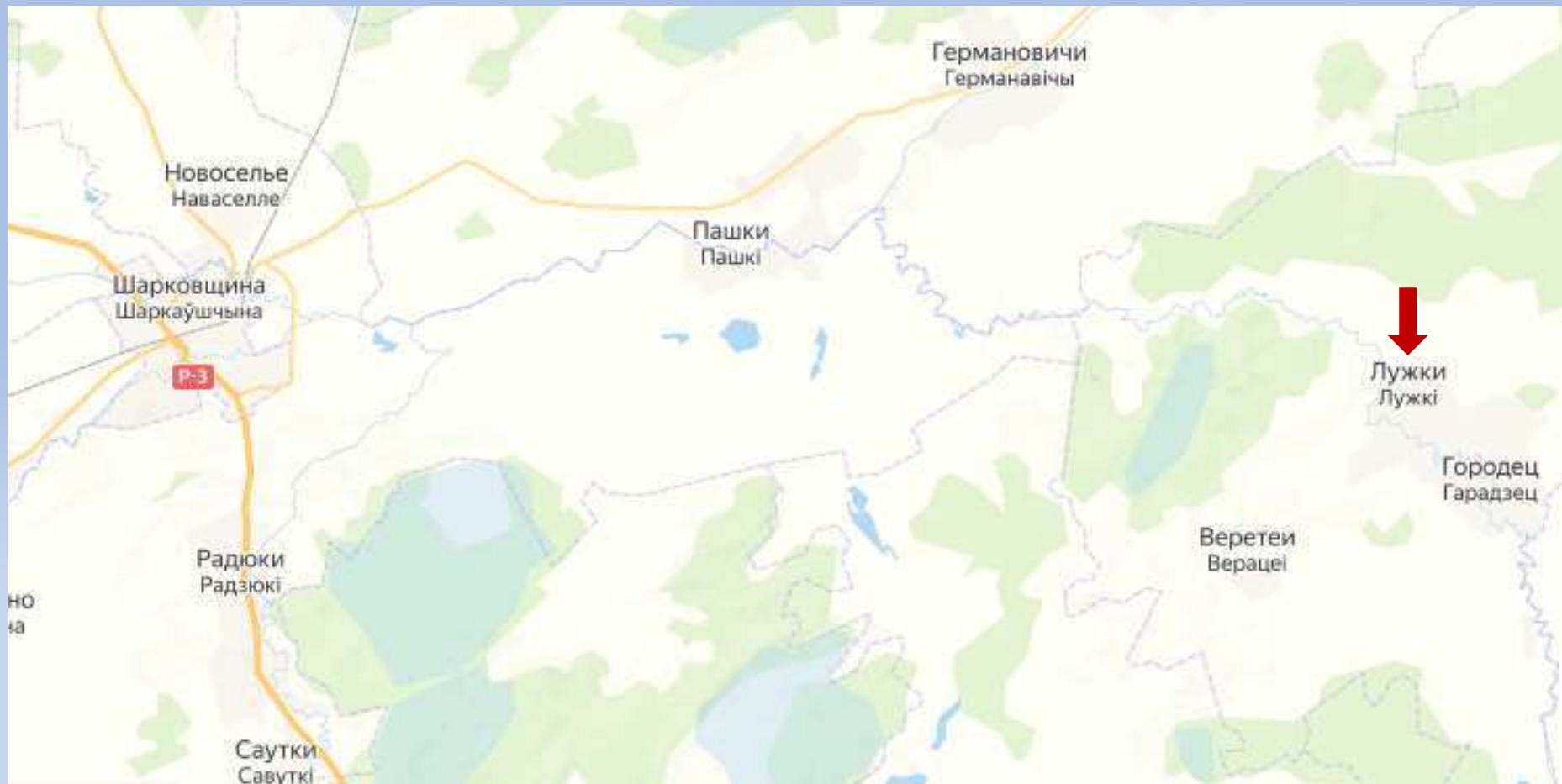
## **Лютеранская церковь (кирха)**

**Кирха имеет два входа с восточного и один – с южного фасадов. В храме только четыре оконных проёма: по два – с западного и южного фасадов**





**К северо-восточному фасаду в советское время достроены гаражи из кирпича. Под зданием кирхи имеется каменное подвальное помещение с красивыми арочными сводами**



**До наших дней в агрогородке Лужки между домовладениями сохранились руины синагогального комплекса**





**Руины синагоги – одноэтажное прямоугольное в плане здание, построено в середине XIX века из кирпича и бутового камня на высоком склоне реки Мнюта**





**Руины синагоги в деревне Лужки являются элементом уникального исторического комплекса архитектурных сооружений. При синагоге до 1930-х годов действовал хедер — начальная еврейская религиозная школа, где учился уроженец Лужков Элиэзер Бен-Иегуда (настоящее имя Лейзер-Ицхок Перельман), который посвятил свою жизнь возрождению иврита в качестве современного разговорного языка**



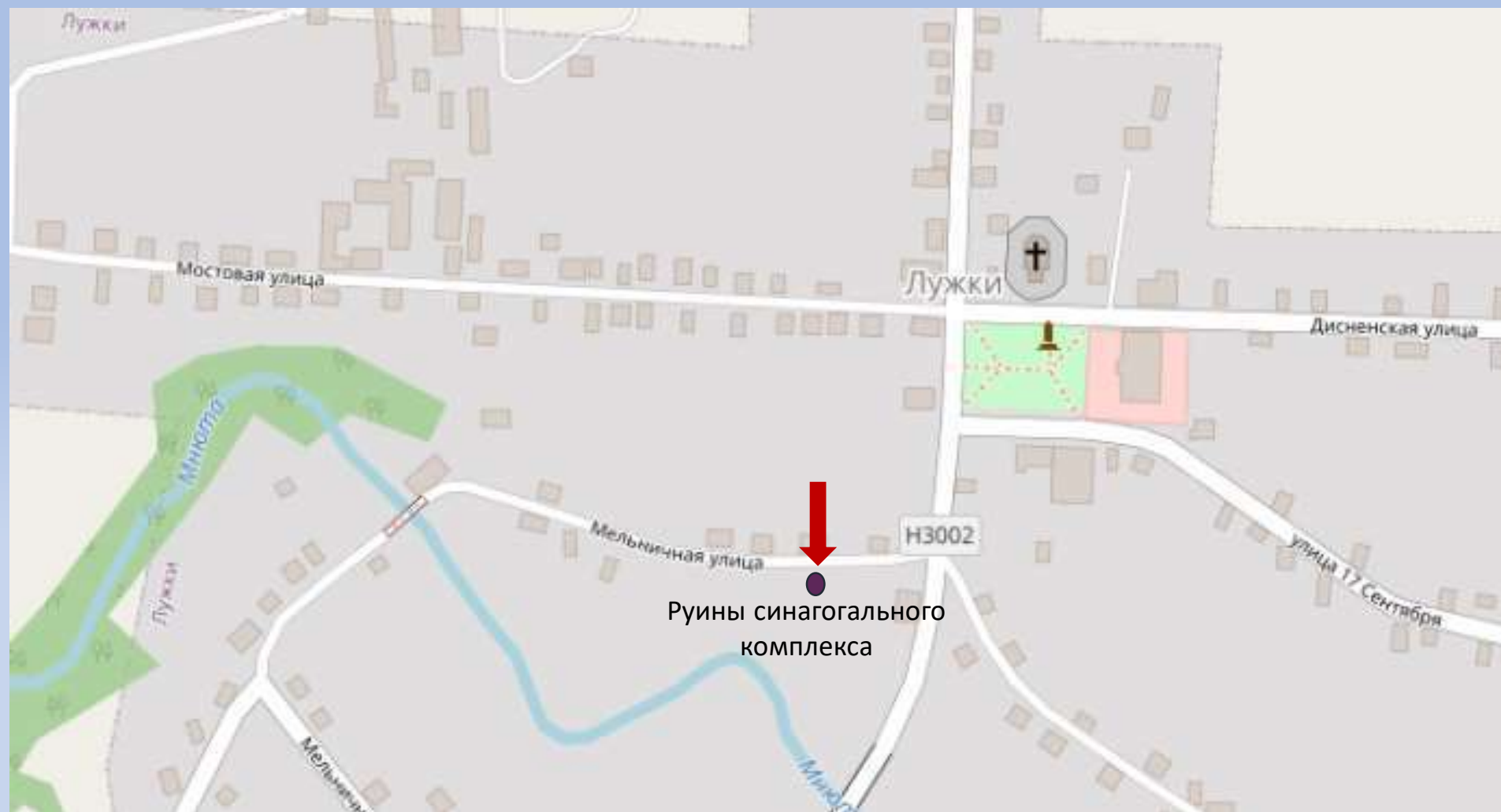


**В стенах синагоги сохранились фрагменты оконных и дверных проёмов**





**В интерьере сохранилась тынковка**



**Руины синагогального комплекса находятся по улице Мельничной, между домовладениями 1 и 3**





**Для реализации инвестиционного проекта предлагается водяная мельница в агрогородке Лужки**





**Здание построено в конце XIX-начале XX в. возле плотины на правом берегу р. Мнюта.  
Два верхних этажа были надстроены в 1912 году**





**Здание бывшей мельницы**



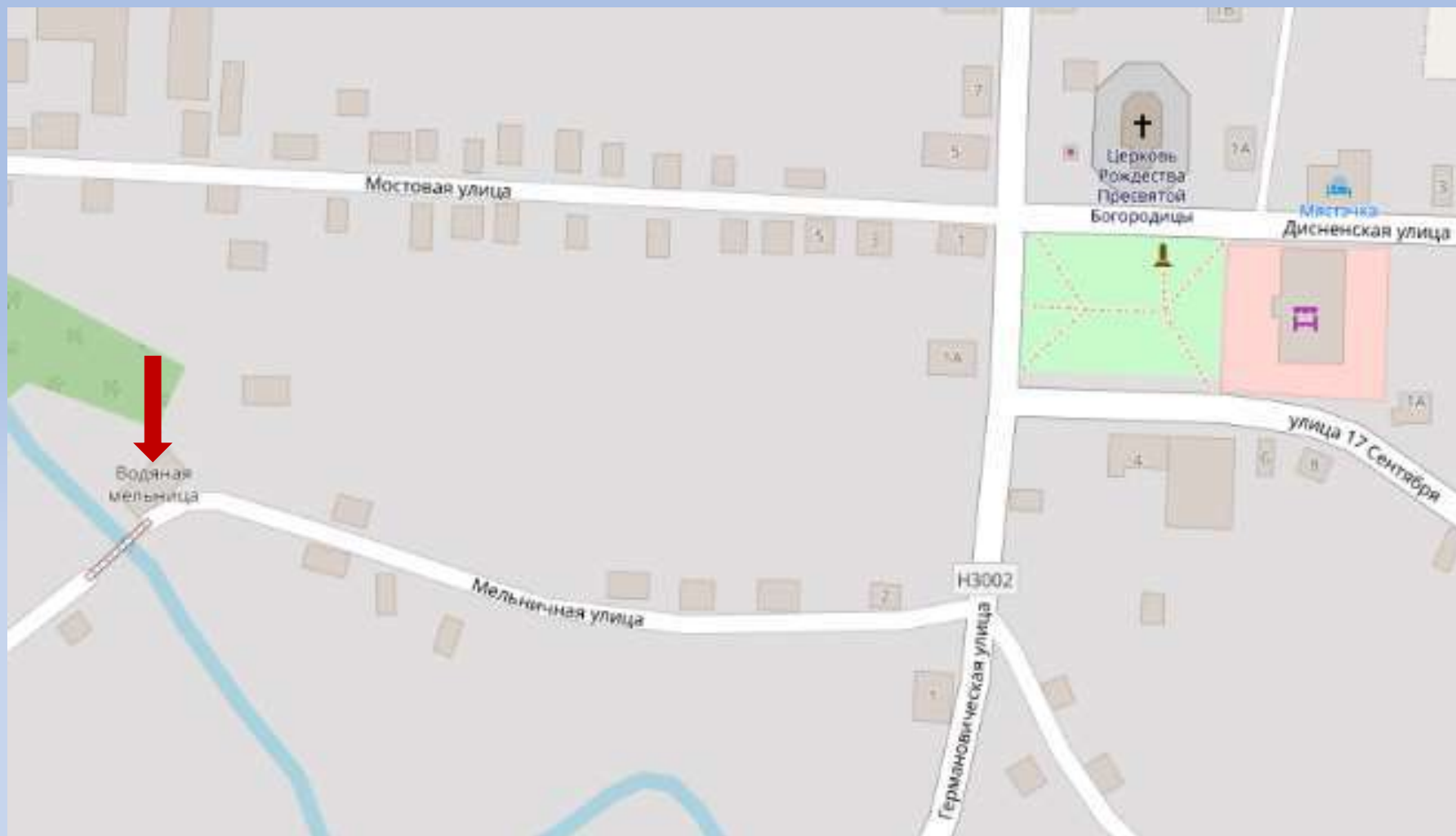


**Мельница использовалась крестьянами для помола круп. Здесь чесали шерсть, изготавливали щепу для крыши. В ней находилась электростанция, которая также обеспечивала электричеством Лужки, Городец и солдатские казармы**





**Мельница работала также в советское время, а в начале 1990-х годов её деятельность была прекращена**



**Здание бывшей мельницы находится в агрогородке Лужки по улице Мельничной, на правом берегу реки Мнюта**



**По вопросам приобретения историко-культурных ценностей обращайтесь в отдел идеологической работы, культуры и по делам молодёжи Шарковщинского райисполкома по адресу:**

**Витебская область**

**Шарковщинский район**

**г.п. Шарковщина**

**Ул. Комсомольская,15**

**8-02154-6-15-71**

**E-mail: [ok-shark@mail.ru](mailto:ok-shark@mail.ru)**

**При подготовке презентации использовались фотографии с  
электронного архива  
УК «Художественно-этнографический музей  
им. Я.Н.Дроздовича», а также фотографии находящиеся в  
свободном доступе интернет-ресурсов «Планета Беларусь»  
и «Фотоэнциклопедия Беларуси»**