



ШАРКАЎШЧЫНСКІ РАЁННЫ
ВЫКАНАЎЧЫ КАМІТЭТ

ШАРКОВЩИНСКИЙ РАЙОННЫЙ
ИСПОЛНИТЕЛЬНЫЙ КОМИТЕТ

РАШЭННЕ

30 ноября 2023 № 1147

г.п.Шаркаўшчына

РЕШЕНИЕ

г.п. Шарковщина

Об утверждении схемы обращения с коммунальными отходами, образующимися на территории Шарковщинского района на 2024 год

На основании подпункта 2.4 пункта 2 статьи 12, статьи 19 Закона Республики Беларусь от 20 июля 2007 г. № 271-З «Об обращении с отходами», абзаца пятого подпункта 6.1 пункта 6 Правил благоустройства и содержания населенных пунктов, утвержденных постановлением Совета Министров Республики Беларусь от 28 ноября 2012 г. № 1087, части первой пункта 3 Инструкции о составе, порядке разработки, согласования и утверждения схем обращения с коммунальными отходами, утвержденной постановлением Министерства жилищно-коммунального хозяйства Республики Беларусь от 7 декабря 2018 г. № 9, Шарковщинский районный исполнительный комитет РЕШИЛ:

1. Утвердить схему обращения с коммунальными отходами, образующимися на территории Шарковщинского района на 2024 год (прилагается).

2. Контроль за выполнением настоящего решения возложить на заместителя председателя Шарковщинского районного исполнительного комитета по направлению деятельности, Шарковщинскую районную инспекцию природных ресурсов и охраны окружающей среды.

Председатель

Управляющий делами –
начальник управления делами

СОГЛАСОВАНО
Шарковщинская
районная инспекция природных
ресурсов и охраны окружающей среды

Государственное учреждение
«Шарковщинский районный центр
гигиены и эпидемиологии»



Д.М.Ломако

О.А.Малюгина

Титульный лист
схемы обращения
с коммунальными отходами

СОГЛАСОВАНО

Начальник Шарковщинской
районной инспекции природных
ресурсов и охраны окружающей среды
А.В.Романовский



«30» ноября 2023 г.

СОГЛАСОВАНО

Главный государственный
санитарный врач
Шарковщинского района
В.Л.Гращенко



«30» ноября 2023 г.

СХЕМА

обращения с коммунальными отходами

Шарковщинского районного исполнительного комитета

(полное наименование районного, городского, районного в городах, поселкового, сельского исполнительного и распорядительного органа)

Сведения о районном, городском, районном в городах, поселковом, сельском исполнительном и распорядительном органе:

юридический адрес: 211921, Витебская область, г.п.Шарковщина, ул.Комсомольская, д.15
телефон, факс 6-40-18, 6-17-88 (факс)

Краткая характеристика населенных пунктов и объектов, расположенных на территории местного исполнительного и распорядительного органа:

количество населенных пунктов 250

численность населения, в том числе сельских жителей 15 767 (8 342)

наличие садоводческих товариществ 0

наличие гаражных кооперативов 11

количество мест сбора и временного хранения отходов 184

количество объектов для захоронения коммунальных отходов 1 полигон

наличие объектов обезвреживания, разделения по видам и использования отходов нет

Заместитель председателя
(должность руководителя)



(подпись)

А.П.Шинкевич
(инициалы, фамилия)

«30» ноября 2023 г.

Утверждена

(номер и дата решения)

Внесены изменения

(номер и дата решения)

Приложение
к схеме обращения с
коммунальными отходами
Шарковщинского районного
исполнительного комитета

Раздел 1 «Порядок сбора и удаления коммунальных отходов»

Схемой предусмотрен порядок сбора и удаления коммунальных отходов на территории Шарковщинского района. Площадь Шарковщинского района составляет 1,1 тыс.кв.км. В административном отношении Шарковщинский район разделен на шесть сельских Советов. В составе сельских Советов насчитывается 249 населенных пунктов, из них 100 % населенных пунктов охвачено схемой обращения с коммунальными отходами. В Шарковщинском районе по состоянию на 1 октября 2023 г. зарегистрировано 15 767 человек, из них в г.п. Шарковщина – 7 425 человек, в сельских населенных пунктах – 8 342 человека.

На территории Шарковщинского района основным оператором по обращению с отходами потребления является унитарное коммунальное предприятие жилищно-коммунального хозяйства Шарковщинского района (далее – УКП ЖКХ Шарковщинского района). В пределах Шарковщинского района функционирует один объект захоронения коммунальных отходов: полигон «Пилаты», площадью 2,0 га, который находится на балансе УКП ЖКХ Шарковщинского района.

Количество образования твердых коммунальных отходов (далее – ТКО) на территории Шарковщинского района за 12 месяцев 2022 года составило 24 074 куб.м., в том числе от населения – 18 800 куб.м., от юридических лиц – 5 274 куб.м.

Вывоз ТКО на территории Шарковщинского района осуществляется на основании заключенных договоров возмездного оказания услуг по обращению с ТКО с юридическими и физическими лицами.

Организация сбора ТКО потребления осуществляется следующим образом: посредством сбора через систему площадок временного накопления отходов с контейнерами, а также посредством объезда территории индивидуальной жилой застройки с размещением ТКО в мусоровоз. Места хранения коммунальных отходов многоквартирных и блокированных жилых домов находятся по месту жительства граждан.

Вывоз ТКО на территории г.п. Шарковщина с контейнерных площадок осуществляется мусоровозами с боковой загрузкой (объемами 6,5 куб.м., 11 куб.м.). В застройке частного сектора жилой застройки г.п. Шарковщина вывоз отходов осуществляется мусоровозом с задней загрузкой (объемом 18 куб.м.). Вывоз ТКО на территории сельских

населенных пунктов осуществляется с контейнерных площадок, а также бестарным способом в соответствии с маршрутными графиками. Обязательным условием для сбора отходов от жителей частных домовладений является наличие тары (мешок), исключающей разброс отходов. Мусорные мешки должны быть установлены на обочине дороги. При этом их размещение должно быть в день объезда населенных пунктов мусоровозом.

Общее количество контейнеров для сбора и временного хранения ТКО, установленных в г.п. Шарковщина составляет 114 шт., в том числе 25 шт. для раздельного сбора коммунальных отходов, расположенных на 32 площадках временного накопления отходов.

Общее количество контейнеров для сбора и временного хранения ТКО, установленных в 23 сельских населенных пунктах Шарковщинского района составляет 108 шт., расположенные на 91 площадке временного накопления отходов.

Схемой предусмотрен вывоз ТКО на территории г.п. Шарковщина по 13 маршрутным графикам, на территории населенных пунктов сельских Советов Шарковщинского района по 17 маршрутным графикам.

УКП ЖКХ Шарковщинского района не осуществляет деятельность по обезвреживанию коммунальных отходов, не использует коммунальные отходы для производства продукции, энергии, выполнения работ, оказания услуг.

Сбор вторичных материальных ресурсов (далее – ВМР) на территории Шарковщинского района осуществляют УКП ЖКХ Шарковщинского района, унитарное предприятие «Полоцкая городская заготовительная контора», Поставский филиал Витебского областного потребительского общества, Докшицкий филиал Витебского областного потребительского общества.

Сбор ВМР организован УКП ЖКХ Шарковщинского района двумя способами: на безвозмездной основе посредством специальных контейнеров, размещенных в общественных местах (скверах), жилой застройке г.п. Шарковщина, с разделением по следующим видам – стекло, бумага и картон, пластик, а также заготовка ВМР на платной основе в пункте приема, расположенном по адресу г.п. Шарковщина, ул. Рабочая, д.6. Вывоз ВМР из контейнеров осуществляется по мере их заполнения (с 8.00 – 17.00). Также извлечение ВМР производится вручную непосредственно на объектах захоронения коммунальных отходов, поскольку на предприятии отсутствует линия (станция) по сортировке коммунальных отходов.

УКП ЖКХ Шарковщинского района, согласно заключенным договорам, осуществляет вывоз ВМР на использование на перерабатывающие предприятия (периодичность вывоза – до накопления

одной транспортной единицы).

Сбор от физических лиц товары, утратившие потребительские свойства (электрическое и электронное оборудование) осуществляется УКП ЖКХ Шарковщинского района за плату в пункте приема, расположенном по адресу г.п. Шарковщина, ул. Рабочая, д.6. При этом электрическое и электронное оборудование должно быть в сборе, в ином случае прием таких отходов осуществляется на безвозмездной основе.

Сбор ламп газоразрядных ртутьсодержащих, а также использованных (неповрежденных) ртутных термометров от физических лиц на безвозмездной основе осуществляет УКП ЖКХ Шарковщинского района по адресу: г.п. Шарковщина, ул. Вокзальная, д.30. Поврежденные термометры необходимо сдавать в пункт РОЧС Шарковщинского района. Вывоз ртутьсодержащих отходов, осуществляется по мере накопления в унитарное предприятие «БелВТИ-регион» (г. Полоцк, ул. Янки Купалы, д.16).

Сбор отработанных элементов питания, утративших потребительские свойства, организован в некоторых магазинах. Список мест представлен в информационной памятке об обращении с ТКО.

Сбор крупногабаритных коммунальных отходов (далее – КГО) (старая мебель, ковровые изделия, оконные рамы, двери, доски и другие подобные отходы) организован в пункте приема, расположенном по адресу: г.п. Шарковщина, ул. Рабочая, д.6. Население может доставить КГО самостоятельно либо на основе возмездного договора оказания транспортных услуг.

Сбор автомобильных шин от физических лиц осуществляется УКП ЖКХ Шарковщинского района на безвозмездной основе в пункте приема, организованном по адресу: г.п. Шарковщина, ул. 17 Сентября, д.75. Вывоз автомобильных шин осуществляется согласно заключенным договорам, на использование на перерабатывающие предприятия (периодичность вывоза – до накопления одной транспортной единицы).

Сбор отходов, образующихся в процессе ремонтно-строительных работ (бой кирпича, бой бордюрного камня, отходы асфальтобетона) от физических лиц организован по адресу: г.п. Шарковщина, ул. Рабочая, д.6. Жители населенных пунктов Шарковщинского района на собственном транспорте либо на основе возмездного договора оказания транспортных услуг могут произвести вывоз строительных отходов по указанному адресу. В последующем строительные отходы подлежат сортировке и дроблению с целью их использования для ремонта улиц и дорог с песчано-гравийным покрытием, а также на иные цели.

Отходы растительного происхождения (листва, скошенная трава, сорняк и другие) компостируются на приусадебных участках для ведения личного подсобного хозяйства и огородничества или сжигаются

населением на своих приусадебных участках самостоятельно при соблюдении правил пожарной безопасности, требований законодательства об охране атмосферного воздуха, об охране окружающей среды. В случае больших объемов образования растительных отходов жители г.п. Шарковщина могут на собственном транспорте либо на основе возмездного договора оказания транспортных услуг могут осуществить вывоз вышеуказанных отходов на площадку компостирования, расположенную по адресу г.п. Шарковщина, ул. Рабочая, д.6. При этом граждане должны обеспечить отсутствие в отходах растительного происхождения посторонних предметов (пленка, шпагат и прочее).

Отходы (пиломатериалы, ветки, сучья, вершины) жители г.п. Шарковщина могут на собственном транспорте либо на основе возмездного договора оказания транспортных услуг могут осуществить вывоз вышеуказанных отходов на площадку для временного хранения, созданную на территории котельной ПМК-68, по адресу: г.п. Шарковщина, ул. Рабочая, д.8.

Сбор отработанных масел от физических лиц производится УКП ЖКХ Шарковщинского района в приемном пункте, организованном по адресу: г.п. Шарковщина, ул. Вокзальная, д.30 в специально установленные емкости.

Сбор охлажденной золы от граждан, проживающих в многоквартирных и блокированных жилых домах, осуществляется в металлические контейнеры, установленные на площадках. Вывоз охлажденной золы осуществляется на полигон для использования в качестве изолирующего слоя.

Сбор отходов просроченных лекарственных средств от физических лиц на безвозмездной основе осуществляется в здании поликлиники учреждения здравоохранения «Шарковщинская центральная районная больница», фельдшерско-акушерском пункте в аг. Германовичи, посредством их размещения в специальные контейнеры.

Образующиеся на территории Шарковщинского района пищевые отходы от физических лиц накапливаются в контейнеры для смешанных ТКО. Работа с пищевыми отходами от юридических лиц осуществляется в соответствии с Законами Республики Беларусь «Об обращении с отходами», «О качестве и безопасности продовольственного сырья и пищевых продуктов для жизни и здоровья человека».

Отходы от сезонной уборки снега складировются на площадку временного хранения на территории бывшего аэродрома (1 километр от г.п. Шарковщина в направлении на г. Глубокое).

На территории Шарковщинского района расположено 109 кладбищ, которые находятся на балансе УКП ЖКХ Шарковщинского района. Сбор коммунальных отходов на кладбищах осуществляется в контейнеры,

а также в прицеп. Всего на территории 48 кладбищ установлены 62 металлических контейнера объемом 0,75 куб.м. Вывоз отходов с кладбищ производится по графику, не реже 1 раза в неделю, в преддверии дней крупных религиозных праздников, когда населением проводятся работы по наведению порядка, кратность вывоза увеличивается.

На территории Шарковщинского района расположено 2 зоны отдыха: в г.п. Шарковщина – 1, в д. Буды Германовичского сельсовета – 1. Сбор коммунальных отходов на территории зон отдыха осуществляется в контейнеры.

Таблица 1 – График вывоза ТКО из частного сектора жилой застройки г.п. Шарковщина

	Периодичность и время вывоза ТКО
Маршрут № 1	Понедельник
ул. Юбилейная	16.55
ул. Южная	17.00
ул. Янки Купалы	17.10
ул. Гоголя	17.20
ул. Энгельса	17.35
ул. Зелёная	17.50
ул. Комарова	18.00
ул. Суворова	18.10
ул. Энгельса	18.20
ул.17 Сентября	18.35
ул. Вишнёвая (объездная)	18.50
Маршрут № 2	Вторник
ул. Халаева	16.55
д. Ольховцы	16.50
пер. Метеорологический	17.20
ул. Водопьянова	17.25
пл. Ленина, 2	17.40
ул. Заслонова	17.45
ул. Комсомольская	17.55
ул. Якуба Колоса	18.00
ул. Восточная	18.10
ул. Пушкина	18.15
ул. Народная	18.20
ул. Пионерская	18.25
Маршрут № 3	Среда
ул. Георгия Скорины	17.05
пер. Парковый	17.15
ул. Доватора	17.20
ул. Краснодворская	17.35
ул. Машары	17.45
ул. Пролетарская	18.00
ул. Некрасова	18.10

аг. Новоселье	18.15
Маршрут № 4	Четверг
пер. Кирова	16.50
ул. Кирова	17.00
пер. Красноармейский	17.10
пер. Фрунзе	17.20
ул. Чапаева	17.25
пер. Дисненский	17.30
ул. Мичурина	17.35
ул. Гагарина	17.45
ул. Полевая	17.55
пер. Садовый	18.00
ул. Тимирязева	18.05
ул. Мелиораторов	18.15
ул. Чехова	18.20
ул. Вишнёвая (РЭС) ул. Энергетиков	18.25
магазин «Мастер»	18.30
Маршрут № 5	Пятница
ул. Красная Горка	17.10
пер. Красная Горка	17.15
ул. Красная Горка (автошкола)	17.20
ул. Герцена	17.25
ул. Берегового	17.30
ул. Будённого	17.35
ул. Заводская	17.50
ул. Дзержинского	18.05
ул. Кооперативная	
ул. Советская	18.10
ул. Молодёжная	18.15
ул. Первомайская	18.25
пер. Советский	

Таблица 2 – Сведения об удалении коммунальных отходов от контейнерных площадок г.п. Шарковщина

№ п/п	Место временного хранения коммунальных отходов	Количество контейнеров/ в т.ч. для раздельного сбора отходов	Периодичность и время вывоза отходов							
			Маршрут № 6	Маршрут № 7	Маршрут № 8	Маршрут № 9	Маршрут № 10	Маршрут № 11	Маршрут № 12	Маршрут № 13
			Пн.	Пн.	Вт.	Ср.	Чт.	Чт.	Пт.	Вс.
1.	ул. Комсомольская, 17	5/1	8-10	–	8-10	–	8-10	–	8-10	8-10
2.	ул. Школьная, 2	4/1	–	8-20	8-20	–	8-20	–	8-20	8-20
3.	ул. Вишневая, 2 (РЭС)	1/0	8-20	–	–	–	–	–	–	–
4.	ул. Котовского, 4	1/0	–	8-30	–	–	–	–	–	–
5.	ул. Энгельса, 45	2/0	8-30	–	8-30	–	8-30	–	8-30	8-30
6.	ул. Октябрьская, 3	8/3	8-40	–	8-40	–	8-40	–	8-40	8-40
7.	ул. Тимирязева, 5 (КНС)	4/0	8-50	–	8-50	–	8-50	–	8-50	8-50
8.	ул. Тимирязева, 27	6/2	9-00	–	9-00	9-00	9-00	–	9-00	9-00
9.	ул. Октябрьская, 9	4/0	9-10	–	9-10	–	9-10	–	9-10	9-10
10.	ул. Халаева, 14	6/2	9-20	–	9-20	–	9-20	–	9-20	9-20
11.	пер. Советский, 13	3/0	9-40	–	9-40	–	9-40	–	9-40	9-40
12.	ул. Вишневая, 50	1/0	9-50	–	–	–	9-50	–	–	–
13.	пер. Рабочий, 9	2/0	–	–	–	–	–	–	10-00	–
14.	ул. Рабочая, 2	3/0								
15.	ул. Рабочая, 11	1/0								
16.	ул. Северная (перекресток)	2/0	–	–	–	10-00	–	–	–	–
17.	пер. Доватора, 8	4/1	10-20	–	10-20	–	10-20	–	10-20	10-20
18.	ул. Доватора, 2	3/2								
19.	ул. 17 Сентября, 84	2/0	–	–	–	–	–	10-30	–	–
20.	ул. Красная Горка (ДОСААФ)	4/1	10-30	–	10-30	–	10-30	–	10-30	10-30
21.	ул. Энгельса, 2	2/0	–	–	–	–	10-40	–	–	–
22.	ул. Г.Скорины, 23-25	4/0	10-50	–	10-50	–	10-50	–	10-50	10-50
23.	ул. Энгельса, 5	2/0	11-00	–	11-00	–	11-00	–	11-00	11-00
24.	ул. Краснодворская, 72	3/1	14-00	–	14-00	–	14-00	–	14-00	14-00

Таблица 3 – Сведения об удалении коммунальных отходов, образующихся на территории сельских населенных пунктов Шарковщинского района Витебской области
Без контейнеров

№ п/п	Наименование населенного пункта	Численность населения на 01.10.2023, чел	Периодичность вывоза отходов, время	Расстояние от населенного пункта до полигона	Номер маршрута
1	2	3	4	5	6
Полигон ТКО на котором происходит размещение коммунальных отходов – «Пилаты»					
Наименование организации, осуществляющей планово-регулярный вывоз коммунальных отходов –					
УКП ЖКХ Шарковщинского района					
Вид транспорта – мусоровоз					
1.	д. Петровичи	59	январь, февраль, апрель-июль, сентябрь, октябрь, декабрь (2,4-пт); март, май, август, ноябрь (3,5-пт) 08:40	17	№14
2.	д. Лонск	23	январь, февраль, апрель-июль, сентябрь, октябрь, декабрь (2,4-пт); март, май, август, ноябрь (3,5-пт) 08:55	18	№14
3.	аг. Пялики	278	январь, февраль, апрель-июль, сентябрь, октябрь, декабрь (2,4-пт); март, май, август, ноябрь (3,5-пт) 09:05	21	№14
4.	д. Жданы	71	январь, февраль, апрель-июль, сентябрь, октябрь, декабрь (2,4-пт); март, май, август, ноябрь (3,5-пт) 09:15	25	№14
5.	аг. Васюки	129	январь, февраль, апрель-июль, сентябрь, октябрь, декабрь (2,4-пт); март, май, август, ноябрь (3,5-пт) 09:30	27	№14
6.	д. Станиславово	112	январь, февраль, апрель-июль, сентябрь, октябрь, декабрь (2,4-пт); март, май, август, ноябрь (3,5-пт) 10:00	30	№14
7.	д. Жуковщина	104	январь, февраль, апрель-июль, сентябрь, октябрь, декабрь (2,4-пт); март, май, август, ноябрь (3,5-пт) 10:40	40	№14
8.	д. Мельница	7	январь, февраль, апрель-июль, сентябрь, октябрь, декабрь (2,4-пт); март, май, август, ноябрь (3,5-пт) 11:20	37	№14
9.	д. Земцы	18	январь, февраль, апрель-июль, сентябрь, октябрь, декабрь (2,4-пт); март, май, август, ноябрь (3,5-пт) 11:40	35	№14
10.	д. Сынодворцы	3	январь-декабрь (2,4-пн) 13:20	1,5	№15
11.	д. Ковшелево	143	январь-декабрь (2,4-пн) 13:30	5,5	№15
12.	д. Заборье	26	январь-декабрь (2,4-пн) 14:30	8,5	№15
13.	д. Запрудье	44	январь-декабрь (2,4-пн) 14:50	9,5	№15
14.	д. Борсучина	17	январь-декабрь (2,4-пн) 15:20	12,0	№15
15.	д. Борденцы	24	январь-декабрь (2,4-пн) 14:10	8,0	№15
16.	д. Казаки	13	январь-декабрь (2,4-пн) 13:00	9,1	№15
17.	д. Вишневец	41	январь, март, апрель, июнь-декабрь (2,4-чт); февраль, май (1,5-чт) 10:40	12	№15
18.	аг. Бильдюги	461	январь, март, апрель, июнь-декабрь (2,4-чт); февраль, май (1,5-чт) 09:00	20	№15
19.	д. Яцковщина	22	январь, март, апрель, июнь-декабрь (2,4-чт); февраль, май (1,5-чт) 10:20	23	№15
20.	д. Заречье	32	январь-март, май, июнь, август-декабрь (2,4-чт); апрель, июль (3,5-чт) 18.00	14,1	№15
21.	аг. Новоселье	353	январь-март, май, июнь, август-декабрь (2,4-чт); апрель, июль (3,5-чт) 18.15	17	№15
22.	д. Якубово	3	январь-март, май, июнь, август-декабрь (2,4-чт); апрель, июль (3,5-чт) 18.20	18	№15

№ п/п	Наименование населенного пункта	Численность населения на 01.10.2023, чел	Периодичность вывоза отходов, время	Расстояние от населенного пункта до полигона	Номер маршрута
1	2	3	4	5	6
23.	д. Кубелевщина	116	январь, март, апрель, июнь-декабрь (2,4-чт); февраль, май (1,5-чт) 11:10	11	№15
24.	д. Борок	4	январь-март, май, июнь, август-декабрь (2,4-чт); апрель, июль (3,5-чт) 19.20	9,8	№15
25.	д. Подборок	2	январь-март, май, июнь, август-декабрь (2,4-чт); апрель, июль (3,5-чт) 19.30	9,3	№15
26.	д. Зачистики	17	январь-декабрь (1,3-пн) 13:20	21	№16
27.	д. Григоровщина	13	январь-декабрь (1,3-пн) 13:30	21	№16
28.	д. Ручай	45	январь, февраль, апрель, июнь, июль, октябрь, декабрь(1,3-пт); март, май, август, ноябрь, декабрь (2,4-пт) 08:50	19	№16
29.	д. Гурки	88	январь, февраль, апрель, июнь, июль, октябрь, декабрь(1,3-пт); март, май, август, ноябрь, декабрь (2,4-пт) 08:55	20	№16
30.	д. Попки	127	январь, февраль, апрель, июнь, июль, октябрь, декабрь(1,3-пт); март, май, август, ноябрь, декабрь (2,4-пт) 09:15	20	№16
31.	аг. Великое Село	217	январь, февраль, апрель, июнь, июль, октябрь, декабрь(1,3-пт); март, май, август, ноябрь, декабрь (2,4-пт) 09:35	30	№16
32.	д. Шишки	43	январь, февраль, апрель, июнь, июль, октябрь, декабрь(1,3-пт); март, май, август, ноябрь, декабрь (2,4-пт) 10:40	28	№16
33.	д. Крапивники	8	январь, апрель, июль, октябрь (2,4-пт); февраль, март, май, июнь, август, сентябрь, ноябрь, декабрь (1,3-пт) 17.55	30	№16
34.	д. Дикево	27	январь-декабрь (1,3-пн) 14:20	36	№16
35.	д. Белый Двор	10	январь-декабрь (1,3-пн) 15:30	36	№16
36.	д. Отоки	16	январь-декабрь (1,3-пн) 14:10	36	№16
37.	д. Красовщина	15	январь, апрель, июль, октябрь (2,4-пт); февраль, март, май, июнь, август, сентябрь, ноябрь, декабрь (1,3-пт) 18.50	38	№16
38.	д. Королево	49	январь-декабрь (2,4-вт) 08:55	32	№16
39.	д. Жуки Ложные	32	январь-декабрь (1,3-пн) 15:00	31	№16
40.	д. Жуки Горные	8	январь-декабрь (1,3-пн) 14:50	33	№16
41.	д. Терешки	12	январь-декабрь (2,4-вт) 10:50	32	№16
42.	д. Новосельцы	11	январь-декабрь (1,3-пн) 14:35	33	№17
43.	х. Беяны	2	январь-декабрь (1,3-пн) 14:40	35	№17
44.	д. Премяны	55	январь-август, октябрь, ноябрь (2,4-вт); сентябрь, декабрь (1,3-вт) 16.50	34	№17
45.	д. Столица	145	январь-декабрь (2,4-вт) 09:20	37	№17
46.	д. Глиновка	15	январь-декабрь (2,4-вт) 09:55	37	№17
47.	д. Лесково	6	январь-декабрь (2,4-вт) 10:15	42	№17
48.	д. Курилово	3	январь-август, октябрь, ноябрь (2,4-вт); сентябрь, декабрь (1,3-вт) 17.40	41	№17
49.	д. Зорька	154	январь-декабрь (2,4-вт) 11:40	42	№17
50.	д. Черемхова	38	январь-декабрь (2,4-вт) 12:00	44	№17
51.	д. Ямно	5	январь-декабрь (2,4-вт) 12:20	45	№17
52.	д. Бояры 1	15	январь-декабрь (2,4-вт) 11:15	36	№17
53.	д. Буды	22	январь-декабрь (2,4-вт) 11:20	40	№17

№ п/п	Наименование населенного пункта	Численность населения на 01.10.2023, чел	Периодичность вывоза отходов, время	Расстояние от населенного пункта до полигона	Номер маршрута
1	2	3	4	5	6
54.	д. Васильково	5	январь-август, октябрь, ноябрь (2,4-вт); сентябрь, декабрь (1,3-вт) 19.00	41	№17
55.	д. Иваново	12	январь-декабрь (2,4-вт) 11:35	39	№17
56.	д. Юзефово	39	январь-декабрь (2,4-вт) 11:00	35	№17
57.	д. Никитенки	10	январь-декабрь (2,4-вт) 10:55	34	№17
58.	д. Лабути	32	январь-апрель (2,4-ср), май (3,5-ср) 11:10	28	№18
59.	д. Дулино	12	январь-апрель (2,4-ср), май (3,5-ср) 10:45	28	№18
60.	д. Антоново	38	январь-апрель (2,4-ср), май (3,5-ср) 10:35	26	№18
61.	аг. Радюки	467	январь-апрель (2,4-ср), май (3,5-ср) 08:45	28	№18
62.	д. Саутки	100	январь-апрель (2,4-ср), май (3,5-ср) 10:00	27	№18
63.	д. Полелейки	27	январь-декабрь (2,4-ср) 19.10	20	№18
64.	д. Лядники	11	январь-апрель (2,4-ср), май (3,5-ср) 11:50	22	№18
65.	д. Александрово	183	январь-декабрь (1,3-вт) 08:50	20	№19
66.	д. Болкалы	84	январь-декабрь (1,3-вт) 09:05	22	№19
67.	д. Болтрамеи	21	январь-декабрь (1,3-вт) 09:25	25	№19
68.	д. Пашки	131	январь-декабрь (1,3-вт) 09:35	28	№19
69.	д. Шкунтики	30	январь-декабрь (1,3-вт) 10:00	29	№19
70.	аг. Иоды	350	январь, март, апрель, июнь, июль, сентябрь-декабрь (1,3-чт); февраль, май, август (2,4-чт) 8:50	34	№20
71.	д. Лакиновцы	15	январь, март, апрель, июнь, июль, сентябрь-декабрь (1,3-чт); февраль, май, август (2,4-чт) 10:10	35	№20
72.	д. Подобы	6	январь, март, апрель, июнь, июль, сентябрь-декабрь (1,3-чт); февраль, май, август (2,4-чт) 9:50	36	№20
73.	аг. Бувещина	162	январь, март, апрель, июнь, июль, сентябрь-декабрь (1,3-чт); февраль, май, август (2,4-чт) 10:35	30	№20
74.	д. Воронка	28	январь, март, апрель, июнь, июль, сентябрь-декабрь (1,3-чт); февраль, май, август (2,4-чт) 11:00	27	№20
75.	д. Тавкини	22	январь, март, апрель, июнь, июль, сентябрь-декабрь (1,3-чт); февраль, май, август (2,4-чт) 11:10	28	№20
76.	д. Волковщина	18	январь, март, апрель, июнь, июль, сентябрь-декабрь (1,3-чт); февраль, май, август (2,4-чт) 11:20	29	№20
77.	д. Снеги	13	январь, март, апрель, июнь, июль, сентябрь-декабрь (1,3-чт); февраль, май, август (2,4-чт) 11:30	30	№20
78.	д. Глистенки	30	январь, март, апрель, июнь, июль, сентябрь-декабрь (1,3-чт); февраль, май, август (2,4-чт) 11:45	23	№20
79.	д. Буйки	23	январь, март, апрель, июнь, июль, сентябрь-декабрь (1,3-чт); февраль, май, август (2,4-чт) 11:55	18	№20
80.	д. Лонские	22	январь-апрель (1,3-ср), май (2,4-ср) 09:30	36	№21

№ п/п	Наименование населенного пункта	Численность населения на 01.10.2023, чел	Периодичность вывоза отходов, время	Расстояние от населенного пункта до полигона	Номер маршрута
1	2	3	4	5	6
81.	д. Корница	17	январь-апрель (1,3-ср), май (2,4-ср) 09:55	31	№21
82.	д. Тадулино	25	январь-апрель (1,3-ср), май (2,4-ср) 10:00	33	№21
83.	д. Мартыняты	3	январь-декабрь (1,3-ср) 17.00	34	№21
84.	д. Буда Дальняя	11	январь-апрель (1,3-ср), май (2,4-ср) 10:15	36	№21
85.	д. Коршунки	12	январь, март, апрель, июнь, июль, сентябрь-декабрь (1,3-чт); февраль, май, август (2,4-чт) 10:30	31	№21
86.	аг. Шити	131	январь-апрель (1,3-ср), май (2,4-ср) 09:00	36	№21
87.	д. Зяблины	10	январь-апрель (1,3-ср), май (2,4-ср) 09:20	36	№21
88.	д. Трабовщина	7	январь-апрель (1,3-ср), май (2,4-ср) 09:40	40	№21
89.	д. Сосновцы	136	январь-апрель (1,3-ср), май (2,4-ср) 10:40	28	№21
90.	д. Воложинки	125	январь-апрель (1,3-ср), май (2,4-ср) 11:00	22	№21
91.	д. Пояночи	41	январь-апрель (1,3-ср), май (2,4-ср) 11:25	24	№21
92.	д. Ломачино	14	январь, февраль, июнь-октябрь (2,4-сб); март, апрель, ноябрь, декабрь (1,3-сб); май (1,3,5-сб) 09.00	45	№22
93.	д. Василево	4	январь, февраль, июнь-октябрь (2,4-сб); март, апрель, ноябрь, декабрь (1,3-сб); май (1,3,5-сб) 09.20	46	№22
94.	аг. Лужки	591	январь, февраль, июнь-октябрь (2,4-сб); март, апрель, ноябрь, декабрь (1,3-сб); май (1,3,5-сб) 10.00	43	№22
95.	д. Городец	362	январь, февраль, июнь-октябрь (2,4-сб); март, апрель, ноябрь, декабрь (1,3-сб); май (1,3,5-сб) 10.40	45	№22
96.	д. Лучайка	6	январь, февраль, июнь-октябрь (2,4-сб); март, апрель, ноябрь, декабрь (1,3-сб); май (1,3,5-сб) 11.20	52	№22
97.	аг. Веретей	148	январь, февраль, июнь-октябрь (2,4-сб); март, апрель, ноябрь, декабрь (1,3-сб); май (1,3,5-сб) 11.40	50	№22
98.	д. Веретей 2	41	январь, февраль, июнь-октябрь (2,4-сб); март, апрель, ноябрь, декабрь (1,3-сб); май (1,3,5-сб) 12.20	49	№22
99.	д. Кушлево	12	январь, февраль, июнь-октябрь (2,4-сб); март, апрель, ноябрь, декабрь (1,3-сб); май (1,3,5-сб) 12.40	47	№22
100.	д. Рубашки	12	январь, февраль, июнь-октябрь (2,4-сб); март, апрель, ноябрь, декабрь (1,3-сб); май (1,3,5-сб) 12.50	48	№22
101.	д. Поречье	14	январь, февраль, июнь-октябрь (2,4-сб); март, апрель, ноябрь, декабрь (1,3-сб); май (1,3,5-сб) 13.00	51	№22
102.	д. Лопуново	18	январь, февраль, июнь-октябрь (2,4-сб); март, апрель, ноябрь, декабрь (1,3-сб); май (1,3,5-сб) 14.10	41	№22

№ п/п	Наименование населенного пункта	Численность населения на 01.10.2023, чел	Периодичность вывоза отходов, время	Расстояние от населенного пункта до полигона	Номер маршрута
1	2	3	4	5	6
103.	д. Дубовка	14	январь, июль, октябрь (1,3,5-сб); февраль-май, ноябрь, декабрь (2,4-сб); июнь, август, сентябрь (1,3-сб) 9.00	47	№23
104.	д. Черемушки	2	январь, февраль, июнь-октябрь (2,4-сб); март, апрель, ноябрь, декабрь (1,3-сб); май (1,3,5-сб) 09.40	47	№23
105.	д. Гридюшки Малые	12	январь, июль, октябрь (1,3,5-сб); февраль-май, ноябрь, декабрь (2,4-сб); июнь, август, сентябрь (1,3-сб) 09.40	48	№23
106.	д. Подлипка	10	январь, июль, октябрь (1,3,5-сб); февраль-май, ноябрь, декабрь (2,4-сб); июнь, август, сентябрь (1,3-сб) 09.50	46	№23
107.	д. Кривки	31	январь, июль, октябрь (1,3,5-сб); февраль-май, ноябрь, декабрь (2,4-сб); июнь, август, сентябрь (1,3-сб) 10.00	46	№23
108.	д. Жерствянка	12	январь, июль, октябрь (1,3,5-сб); февраль-май, ноябрь, декабрь (2,4-сб); июнь, август, сентябрь (1,3-сб) 10.10	45	№23
109.	аг. Дворново	100	январь, июль, октябрь (1,3,5-сб); февраль-май, ноябрь, декабрь (2,4-сб); июнь, август, сентябрь (1,3-сб) 10.50	50	№23
110.	д. Гридюшки Большие	24	январь, июль, октябрь (1,3,5-сб); февраль-май, ноябрь, декабрь (2,4-сб); июнь, август, сентябрь (1,3-сб) 11.20	49	№23
111.	д. Иваново	26	январь, июль, октябрь (1,3,5-сб); февраль-май, ноябрь, декабрь (2,4-сб); июнь, август, сентябрь (1,3-сб) 11.50	49	№23
112.	д. Улино 2	10	январь, июль, октябрь (1,3,5-сб); февраль-май, ноябрь, декабрь (2,4-сб); июнь, август, сентябрь (1,3-сб) 12.20	54	№23
113.	д. Улино 1	39	январь, июль, октябрь (1,3,5-сб); февраль-май, ноябрь, декабрь (2,4-сб); июнь, август, сентябрь (1,3-сб) 12.30	53	№23
114.	д. Стомино	9	январь, июль, октябрь (1,3,5-сб); февраль-май, ноябрь, декабрь (2,4-сб); июнь, август, сентябрь (1,3-сб) 12.50	56	№23
115.	д. Шпиколовщина	15	январь, июль, октябрь (1,3,5-сб); февраль-май, ноябрь, декабрь (2,4-сб); июнь, август, сентябрь (1,3-сб) 12.50	53	№23
116.	д. Подлипки	6	январь, июль, октябрь (1,3,5-сб); февраль-май, ноябрь, декабрь (2,4-сб); июнь, август, сентябрь (1,3-сб) 13.00	56	№23
117.	д. Казачки	19	январь, июль, октябрь (1,3,5-сб); февраль-май, ноябрь, декабрь (2,4-сб); июнь, август, сентябрь (1,3-сб) 14.20	48	№23
118.	д. Осиновка	15	январь, июль, октябрь (1,3,5-сб); февраль-май, ноябрь, декабрь (2,4-сб); июнь, август, сентябрь (1,3-сб) 14.40	51	№23
Полигон ТКО на котором происходит размещение коммунальных отходов – «Пилаты»					
Наименование организации, осуществляющей планово-регулярный вывоз коммунальных отходов –					
УКП ЖКХ Шарковщинского района					
Вид транспорта – мусоровоз					
119.	х. Авласы	1	Третий четверг месяца	14	№24
120.	д. Волчки	3	Третий четверг месяца	15	№24
121.	д. Грибовщина	1	Третий четверг месяца	10	№24
122.	д. Дворище	1	Третий четверг месяца	11	№24

№ п/п	Наименование населенного пункта	Численность населения на 01.10.2023, чел	Периодичность вывоза отходов, время	Расстояние от населенного пункта до полигона	Номер маршрута
1	2	3	4	5	6
123.	д. Дубовка	2	Третий четверг месяца	13	№24
124.	д. Коты	2	Третий четверг месяца	4	№24
125.	д. Красное	9	Третий четверг месяца	15	№24
126.	х. Неприники	2	Третий четверг месяца	12	№24
127.	х. Николаевка	1	Третий четверг месяца	6	№24
128.	д. Остановка	3	Третий четверг месяца	12	№24
129.	д. Пилаты	2	Третий четверг месяца	2	№24
130.	д. Правдинская	4	Третий четверг месяца	4	№24
131.	д. Речки	4	Третий четверг месяца	11	№24
132.	д. Чернички	5	Третий четверг месяца	15	№24
133.	д. Азета	4	Четвертый четверг месяца	20	№25
134.	д. Боярщина	1	Четвертый четверг месяца	26	№25
135.	х. Винцентово	2	Четвертый четверг месяца	37	№25
136.	х. Кукавка	2	Четвертый четверг месяца	37	№25
137.	д. Лазовики	8	Четвертый четверг месяца	38	№25
138.	х. Марги	2	Четвертый четверг месяца	34	№25
139.	д. Николаево	1	Четвертый четверг месяца	22	№25
140.	д. Радьки	2	Четвертый четверг месяца	20	№25
141.	х. Ринполье	2	Четвертый четверг месяца	40	№25
142.	д. Саварина	1	Четвертый четверг месяца	22	№25
143.	д. Шкели	2	Четвертый четверг месяца	20	№25
144.	д. Бернаты	2	Первая пятница месяца	36	№26
145.	д. Блиновщина	2	Первая пятница месяца	39	№26
146.	д. Буда Ближняя	2	Первая пятница месяца	36	№26
147.	д. Веселово	1	Первая пятница месяца	38	№26
148.	д. Залесье	3	Первая пятница месяца	37	№26
149.	д. Костюки	2	Первая пятница месяца	25	№26
150.	д. Куштали	3	Первая пятница месяца	36	№26
151.	х. Млынарово	2	Первая пятница месяца	34	№26
152.	д. Островляне	3	Первая пятница месяца	13	№26
153.	д. Свилы	1	Первая пятница месяца	36	№26
154.	д. Шурпаки	5	Первая пятница месяца	27	№26
155.	д. Близница	1	Вторая пятница месяца	39	№27
156.	д. Боровое	3	Вторая пятница месяца	44	№27
157.	д. Борсуки	2	Вторая пятница месяца	40	№27
158.	д. Залесинки	5	Вторая пятница месяца	48	№27
159.	д. Заполье	2	Вторая пятница месяца	53	№27
160.	д. Клиновое	2	Вторая пятница месяца	52	№27
161.	д. Ковали	2	Вторая пятница месяца	41	№27
162.	д. Коновалово	1	Вторая пятница месяца	48	№27
163.	д. Красная Гора	1	Вторая пятница месяца	47	№27
164.	д. Латыши	2	Вторая пятница месяца	44	№27
165.	д. Путреница	1	Вторая пятница месяца	45	№27
166.	х. Сипалино	1	Вторая пятница месяца	57	№27
167.	д. Стрельцово	7	Вторая пятница месяца	50	№27
168.	х. Тересполье	1	Вторая пятница месяца	49	№27
169.	д. Тупичино I	3	Вторая пятница месяца	56	№27
170.	д. Улино-Подкорчемное	1	Вторая пятница месяца	51	№27
171.	д. Адамово	1	Третья пятница месяца	30	№28
172.	д. Бондары Старые	1	Третья пятница месяца	31	№28
173.	д. Бондары-Туловские	5	Третья пятница месяца	32	№28
174.	х. Бритики	1	Третья пятница месяца	23	№28

№ п/п	Наименование населенного пункта	Численность населения на 01.10.2023, чел	Периодичность вывоза отходов, время	Расстояние от населенного пункта до полигона	Номер маршрута
1	2	3	4	5	6
175.	д. Буки	7	Третья пятница месяца	25	№28
176.	х. Выгорки	1	Третья пятница месяца	26	№28
177.	д. Жовница	4	Третья пятница месяца	31	№28
178.	д. Загорное	6	Третья пятница месяца	16	№28
179.	д. Заозерцы	1	Третья пятница месяца	30	№28
180.	д. Иванские	9	Третья пятница месяца	23	№28
181.	х. Клены	2	Третья пятница месяца	25	№28
182.	х. Королиново	1	Третья пятница месяца	24	№28
183.	х. Молонка-Моссарская	5	Третья пятница месяца	21	№28
184.	х. Ружамполь	1	Третья пятница месяца	29	№28
185.	д. Савицкие	6	Третья пятница месяца	27	№28
186.	х. Тулово	4	Третья пятница месяца	31	№28
187.	х. Хвостово	15	Третья пятница месяца	20	№28
188.	д. Агальница Большая	5	Четвертая пятница месяца	40	№29
189.	х. Александрово	1	Четвертая пятница месяца	30	№29
190.	д. Галово	11	Четвертая пятница месяца	28	№29
191.	д. Гриблы	5	Четвертая пятница месяца	43	№29
192.	д. Дубовое	1	Четвертая пятница месяца	29	№29
193.	х. Оболонь	3	Четвертая пятница месяца	40	№29
194.	д. Семеновичи	1	Четвертая пятница месяца	47	№29
195.	х. Дровосеки	0	По заявке	14	№30
196.	д. Кадришки	0	По заявке	8	№30
197.	д. Конашевка	0	По заявке	15	№30
198.	х. Корчи-Мильковские	0	По заявке	16	№30
199.	х. Ляды	0	По заявке	14	№30
200.	д. Малиново	0	По заявке	4	№30
201.	д. Пестуны	0	По заявке	18	№30
202.	х. Петкуновщина	0	По заявке	6	№30
203.	х. Теплая Гора	0	По заявке	7	№30
204.	х. Гузохватка	0	По заявке	30	№30
205.	х. Красная Горка	0	По заявке	35	№30
206.	х. Липово	0	По заявке	35	№30
207.	х. Марьянполье	0	По заявке	35	№30
208.	х. Муращина	0	По заявке	48	№30
209.	х. Пищалевка	0	По заявке	18	№30
210.	х. Смейно	0	По заявке	36	№30
211.	д. Беседное	0	По заявке	21	№30
212.	д. Бобовье	0	По заявке	22	№30
213.	д. Гизовщина	0	По заявке	32	№30
214.	д. Дубники	0	По заявке	36	№30
215.	х. Кулаги	0	По заявке	12	№30
216.	д. Лазовка	0	По заявке	27	№30
217.	д. Мета	0	По заявке	37	№30
218.	д. Ятелевщина	0	По заявке	35	№30
219.	д. Березнянка	0	По заявке	44	№30
220.	х. Богатырево 1	0	По заявке	46	№30
221.	д. Венсамполье	0	По заявке	42	№30
222.	д. Гавриленки	0	По заявке	35	№30
223.	д. Заречье	0	По заявке	13	№30
224.	д. Изабелино	0	По заявке	45	№30
225.	д. Ковалево	0	По заявке	46	№30
226.	д. Луги	0	По заявке	40	№30

№ п/п	Наименование населенного пункта	Численность населения на 01.10.2023, чел	Периодичность вывоза отходов, время	Расстояние от населенного пункта до полигона	Номер маршрута
1	2	3	4	5	6
227.	х. Луговцы	0	По заявке	42	№30
228.	д. Новоселье	0	По заявке	40	№30
229.	д. Охватка	0	По заявке	38	№30
230.	х. Сомчино	0	По заявке	41	№30
231.	х. Хомино	0	По заявке	46	№30
232.	х. Козловщина	0	По заявке	34	№30
233.	х. Холоповщина	0	По заявке	37	№30
234.	д. Чуйки	0	По заявке	31	№30

От контейнерных площадок

№ п/п	Наименование населенного пункта, сельисполком	Количество мест временного складирования отходов, т.е. контейнерных площадок, шт	Наличие ПВС в сельских населенных пунктах	Количество контейнеров для сбора отходов, имеющихся на ПВС, шт		Периодичность вывоза отходов, время	Расстояние от населенного пункта до полигона
				всего, шт	в т.ч. для раздельного сбора отходов		
1	2	3	4	5	6	7	8
Полигон ТКО на котором происходит размещение коммунальных отходов – «Пилаты»							
Наименование организации, осуществляющей планово-регулярный вывоз коммунальных отходов – УКП ЖКХ Шарковщинского района							
Вид транспорта – мусоровоз							
Станиславовский сельсовет							
1.	д.Ольховцы	2	0	2	0	вт	17
2.	д.Петровичи	1	0	1	0	пт	17
3.	д.Лонск	1	0	2	0	пт	18
4.	аг.Пялики	5	0	5	0	пт	21
5.	д.Алашки Большие	2	0	2	0	январь, февраль, апрель-июль, сентябрь, октябрь, декабрь (2,4-пт); март, май, август, ноябрь (3,5-пт) 11:00	40
6.	д.Мишуты	1	0	1	0	январь-декабрь (2,4-ср) 11:00	30
7.	д.Куриловичи	1	0	1	0	январь, февраль, апрель-июль, сентябрь, октябрь, декабрь (2,4-пт); март, май, август, ноябрь (3,5-пт) 10:20	33
Бильдюгский сельсовет							
8.	д.Заречье	1	0	1	0	чт	14,1
9.	аг.Новоселье	9	0	9	0	чт	17
10.	д.Галиново	1	0	1	0	январь, март, апрель, июнь-декабрь (2,4-чт); февраль, мац (1,5-чт) 08:45	8,9
11.	д.Янишки	1	0	1	0	январь, март, апрель, июнь-декабрь (2,4-чт);	13

№ п/п	Наименование населенного пункта, сельсисполком	Количество мест временного складирования отходов, т.е. контейнерных площадок, шт	Наличие ПВС в сельских населенных пунктах	Количество контейнеров для сбора отходов, имеющихся на ПВС, шт		Периодичность вывоза отходов, время	Расстояние от населенного пункта до полигона
				всего, шт	в т.ч. для раздельного сбора отходов		
1	2	3	4	5	6	7	8
						февраль, мац (1,5-чт) 10:55	
12.	д.Рыморовщина	1	0	1	0	январь-март, май, июнь, август-декабрь (2,4-чт) апрель, июль (3,5-чт) 16.40	13,5
Германовичский сельсовет							
13.	аг.Германовичи	16		25		вт, пт	
14.	д.Дикево	1		1		январь, апрель, июль, октябрь (2,4-пт) февраль, март, май, июнь, август, сентябрь, ноябрь, декабрь (1,3-пт) 18.30	36
15.	д.Погоры	1	0	1	0	январь-август, октябрь, ноябрь (2,4-вт) сентябрь, декабрь (1,3-вт) 17.25	43
16.	д.Людвиново	1	0	1	0	январь-август, октябрь, ноябрь (2,4-вт) сентябрь, декабрь (1,3-вт) 18.30	46
Радиоковский сельсовет							
17.	д.Беляи	1	0	1	0	(2,4-ср)	28
18.	д.Балбеки	2	0	2	0	январь-декабрь (1,3-вт) 10:20	32
Иодский сельсовет							
19.	д.Амбросенки	1	0	1	0	(1,3-ср)	16
Лужковский сельсовет							
20.	аг.Веретеи	3	0	3	0	январь, февраль, июнь-октябрь (2,4-сб) март, апрель, ноябрь, декабрь (1,3-сб) май (1,3,5-сб)	50
21.	д.Городец	15	0	17	0	пн, чт	45
22.	аг.Лужки	21	0	26	0	пн, чт	43
23.	аг.Дворново	3	0	3	0	январь, июль, октябрь (1,3,5-сб) февраль-май, ноябрь, декабрь (2,4-сб) июнь, август, сентябрь (1,3-сб)	50
	ИТОГО:	91	0	108	0		

В схему обращения с коммунальными отходами, образующимися на территории Шарковщинского района включены 11 гаражно-строительных потребительских кооперативов (далее – ГСПК). Сбор отходов осуществляется через систему контейнеров и контейнерных площадок, находящихся на балансе ГСПК. Вывоз отходов из ГСПК осуществляет УКП ЖКХ Шарковщинского района на основании договора возмездного оказания услуг по обращению с отходами.

Таблица 4 – Сведения об удалении коммунальных отходов из гаражных кооперативов г.п. Шарковщина

№ п/п	Наименование гаражного кооператива	Количество контейнеров	Периодичность вывоза
1.	Гаражно-строительный потребительский кооператив «Виктория-3» по ул. М.Горького в г.п. Шарковщина	1	По заявке
2.	Гаражно-строительный потребительский кооператив № 2 по ул. Максима Горького в г.п. Шарковщина	1	По заявке
3.	Гаражно-строительный потребительский кооператив №2 по ул. Халаева в г.п. Шарковщина	1	По заявке
4.	Гаражно-строительный потребительский кооператив №3 по ул. М.Горького г.п. Шарковщина	1	По заявке
5.	Гаражно-строительный потребительский кооператив пер. Доватора в г.п. Шарковщина	1	По заявке
6.	Гаражно-строительный потребительский кооператив по ул. Красная Горка в г.п. Шарковщина	1	По заявке
7.	Гаражно-строительный потребительский кооператив ул. Краснодарская в г.п. Шарковщина	1	По заявке
8.	Гаражно-строительный потребительский кооператив ул. Халаева в г.п. Шарковщина	1	По заявке
9.	Гаражно-строительный потребительский кооператив ул. Энгельса в г.п. Шарковщина	1	По заявке
10.	Гаражно-строительный потребительский кооператив по ул. Тимирязева в г.п. Шарковщина	1	По заявке
11.	Гаражно-строительный потребительский кооператив «На окраине»	1	По заявке

Таблица 5 – Сведения об удалении коммунальных отходов с кладбищ Шарковщинского района

№ п/п	Место расположения кладбища	Количество контейнеров	Расстояние до полигона «Пилаты», км
1.	д.Ольховцы	4	16,5
2.	«Медведок» ул.17 Сентября г.п.Шарковщина	1	17,4
3.	ул.Молодёжная г.п.Шарковщина	2	14,6
4.	д.Полелейки	1	18,7
5.	г.п.Шарковщина, ул.Заречная, №3	3	16,4
6.	г.п.Шарковщина, ул.Заречная, №4	1	16,2
Бильдюгский сельский Совет			
7.	аг.Бильдюги	1	13,5
8.	д.Вишневец №1 ул.Вишневая	1	10,1
9.	д.Вишневец №2 ул.Солнечная	1	10,1
10.	д.Линия	1	3,7
Германовичский сельский Совет			
11.	аг.Великое Село	2	28,5
12.	аг.Германовичи	2	31
13.	д.Буды	1	40
14.	д.Дикево	1	35
15.	д.Жуки Горные	1	37
16.	д.Жуки Ложные	1	35
17.	д.Королево	1	34
18.	д.Никитёнки	1	34
19.	д.Ручай	1	18,8
20.	д.Столица	1	36
Иодский сельский Совет			
21.	д.Воложинки	1	25,2
22.	д.Глистенки	1	24,4
23.	д.Корница	1	31
24.	д.Подобы	2	35
25.	д.Сосновцы	1	21
Лужковский сельисполком			
26.	аг.Веретеи 2	1	50
27.	аг.Лужки	3	42

№ п/п	Место расположения кладбища	Количество контейнеров	Расстояние до полигона «Пилаты», км
28.	д.Василево	1	46
29.	д.Дубовка	1	46,2
30.	д.Иваново	1	40,3
31.	д.Лопуново	1	42
32.	д.Лучайка	1	55
33.	д.Рубашки	1	49
34.	д.Стомино	1	54
35.	д.Шпиколовщина	1	53
Радюковский сельский Совет			
36.	аг.Радюки	3	22,5
37.	аг.Радюки	2	21,6
38.	д.Александрово	1	19,6
39.	д.Беляи	1	26,9
40.	д.Болкалы	1	21,1
41.	д.Болтрамеи	1	24,1
42.	д.Гравжи	1	26,6
43.	д.Марки	1	20,6
44.	д.Пашки	1	27
45.	д.Саутки	1	26,5
46.	д.Шкунтики	1	29,3
Станиславовский сельский Совет			
47.	д.Жданы	1	24,7
48.	д.Станиславово	1	25,9
	Итого:	62	



УТВЕРЖДЕНО
Решение
Шарковщинского районного
исполнительного комитета
30.11.2023 № 1147

Карта-схема сбора, вывоза и размещения твердых коммунальных отходов из гаражных кооперативов



Условные обозначения
■ – гаражный кооператив

УТВЕРЖДЕНО
Решение
Шарковщинского районного
исполнительного комитета
30.11.2023 № 1147

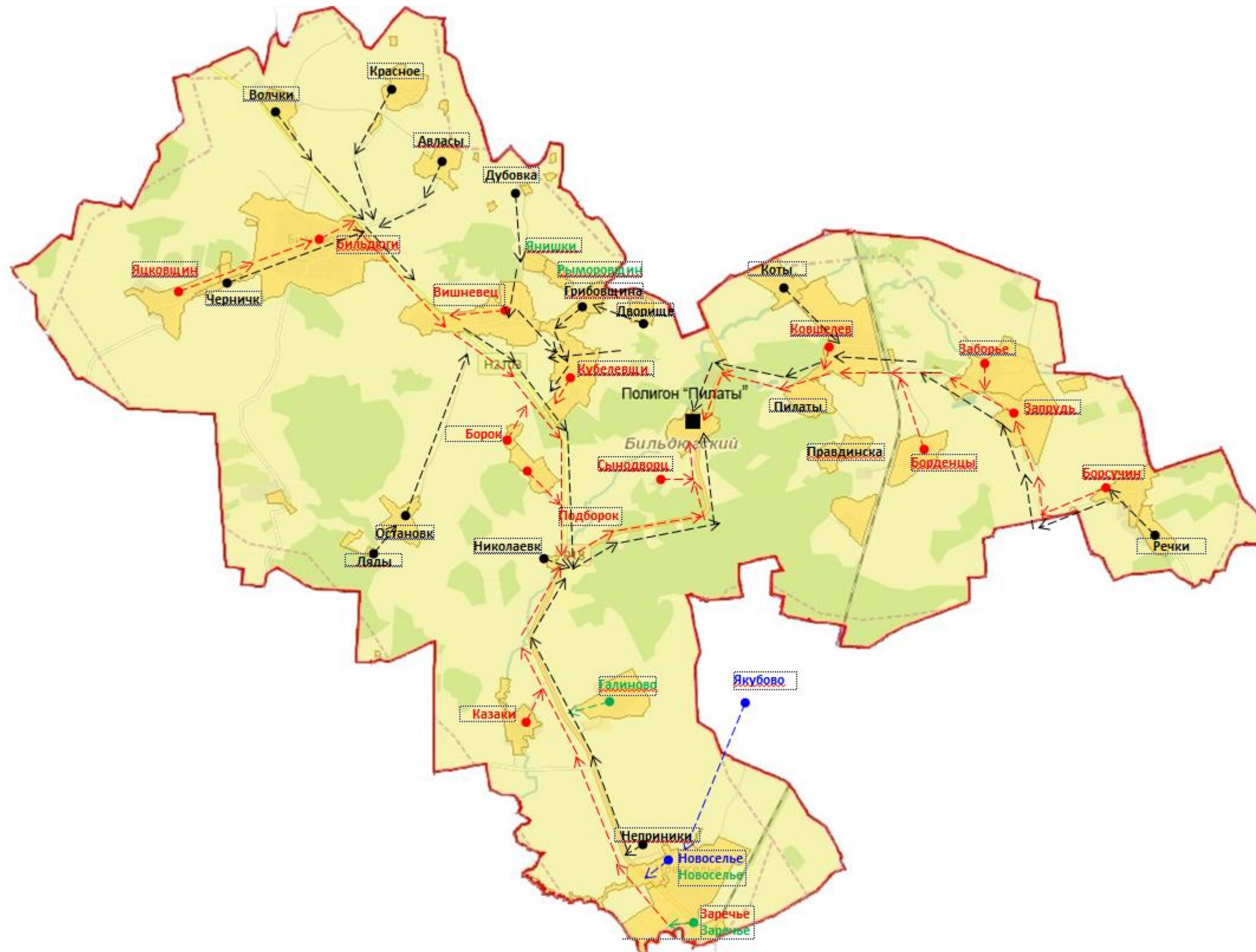


Карта-схема расположения объектов захоронения коммунальных отходов
Шарковщинского района Витебской области



УТВЕРЖДЕНО
Решение
Шарковщинского районного
исполнительного комитета
30.11.2023 № 1147

Карта-схема сбора и вывоза коммунальных отходов
Бильдюгского сельского Совета Шарковщинского района

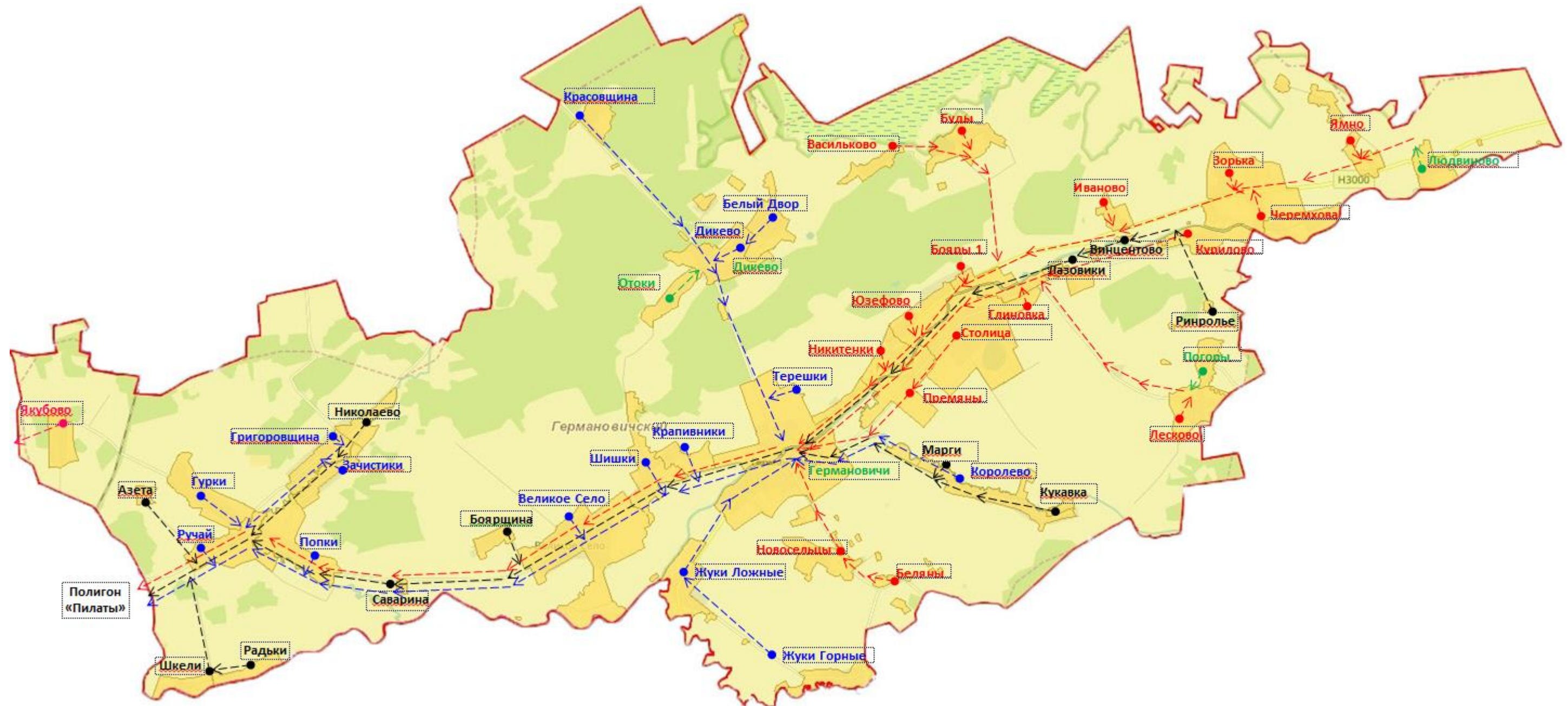


Маршрут № 3
Маршрут № 15
Маршрут № 24
Контейнер

УТВЕРЖДЕНО
Решение
Шарковщинского районного
исполнительного комитета
30.11.2023 № 1147



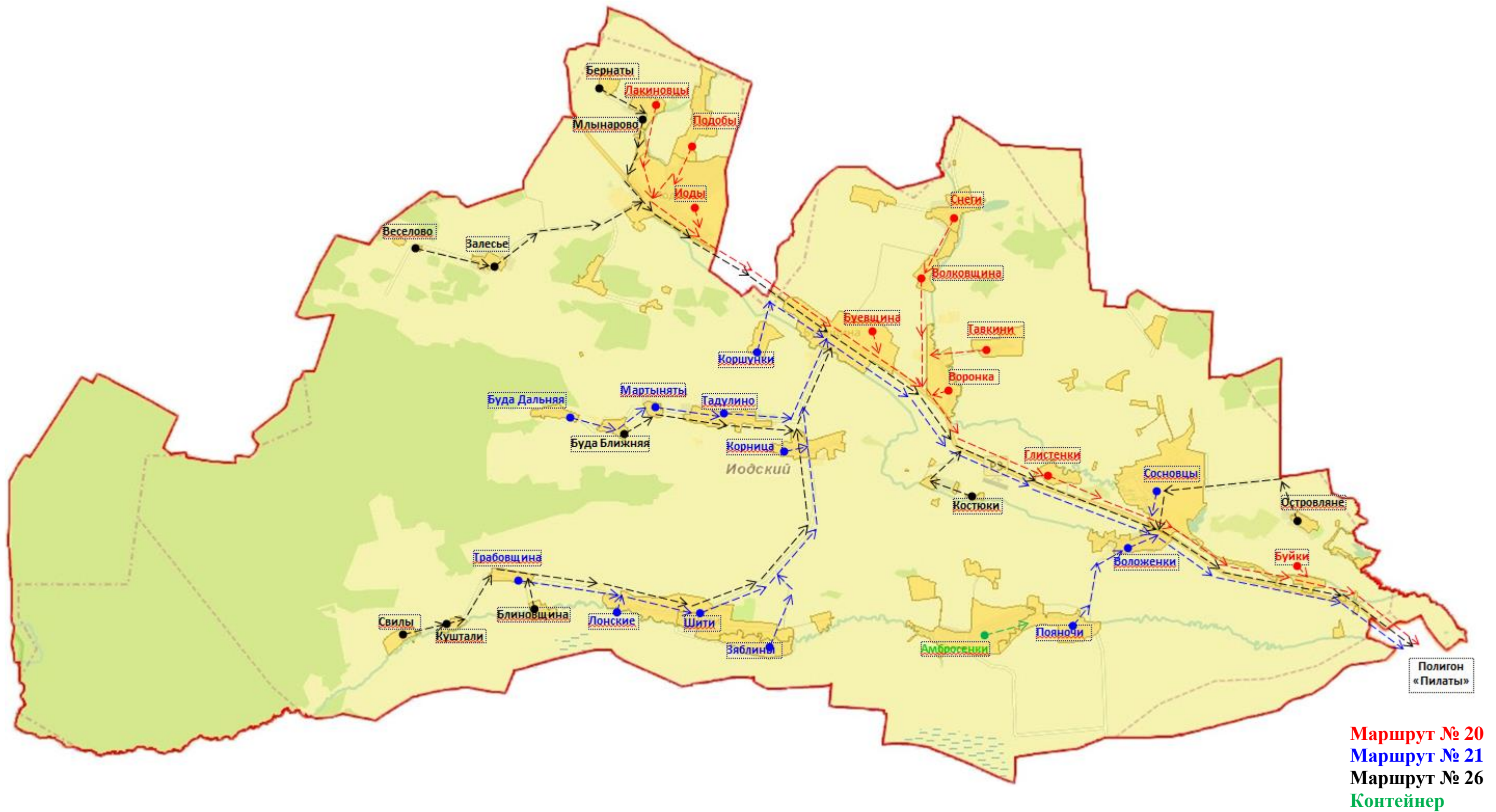
Карта-схема сбора и вывоза коммунальных отходов
Германовичского сельского Совета Шарковщинского района



Маршрут № 3
Маршрут № 16
Маршрут № 17
Маршрут № 25
Контейнер

УТВЕРЖДЕНО
Решение
Шарковщинского районного
исполнительного комитета
30.11.2023 № 1147

Карта-схема сбора и вывоза коммунальных отходов
Иодского сельского Совета Шарковщинского района



УТВЕРЖДЕНО
Решение
Шарковщинского районного
исполнительного комитета
30.11.2023 № 1147



Карта-схема сбора и вывоза коммунальных отходов
Лужковского сельского Совета Шарковщинского района

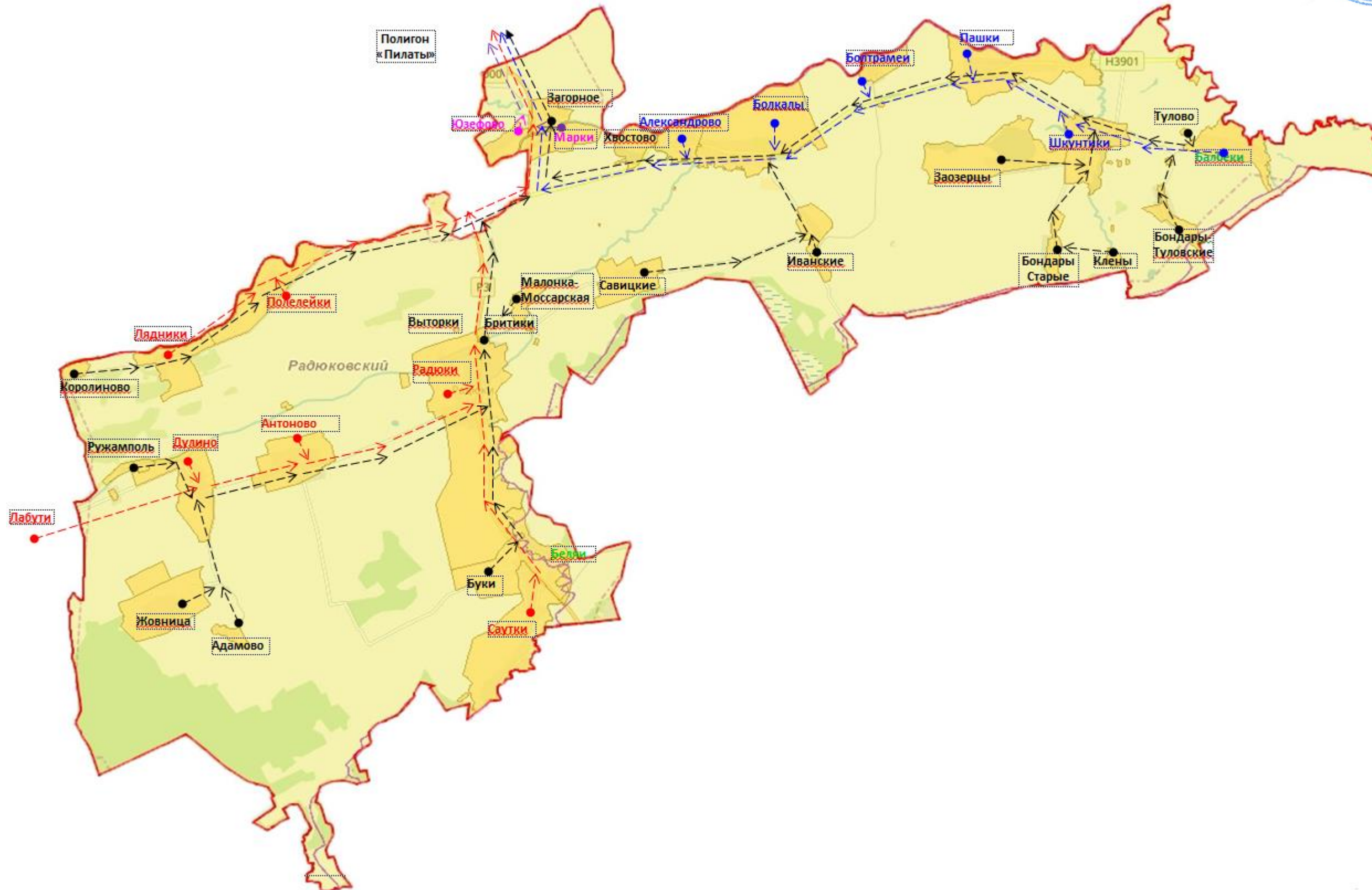


Маршрут № 22
Маршрут № 23
Маршрут № 27
Контейнер

УТВЕРЖДЕНО
Решение
Шарковщинского районного
исполнительного комитета
30.11.2023 №1147



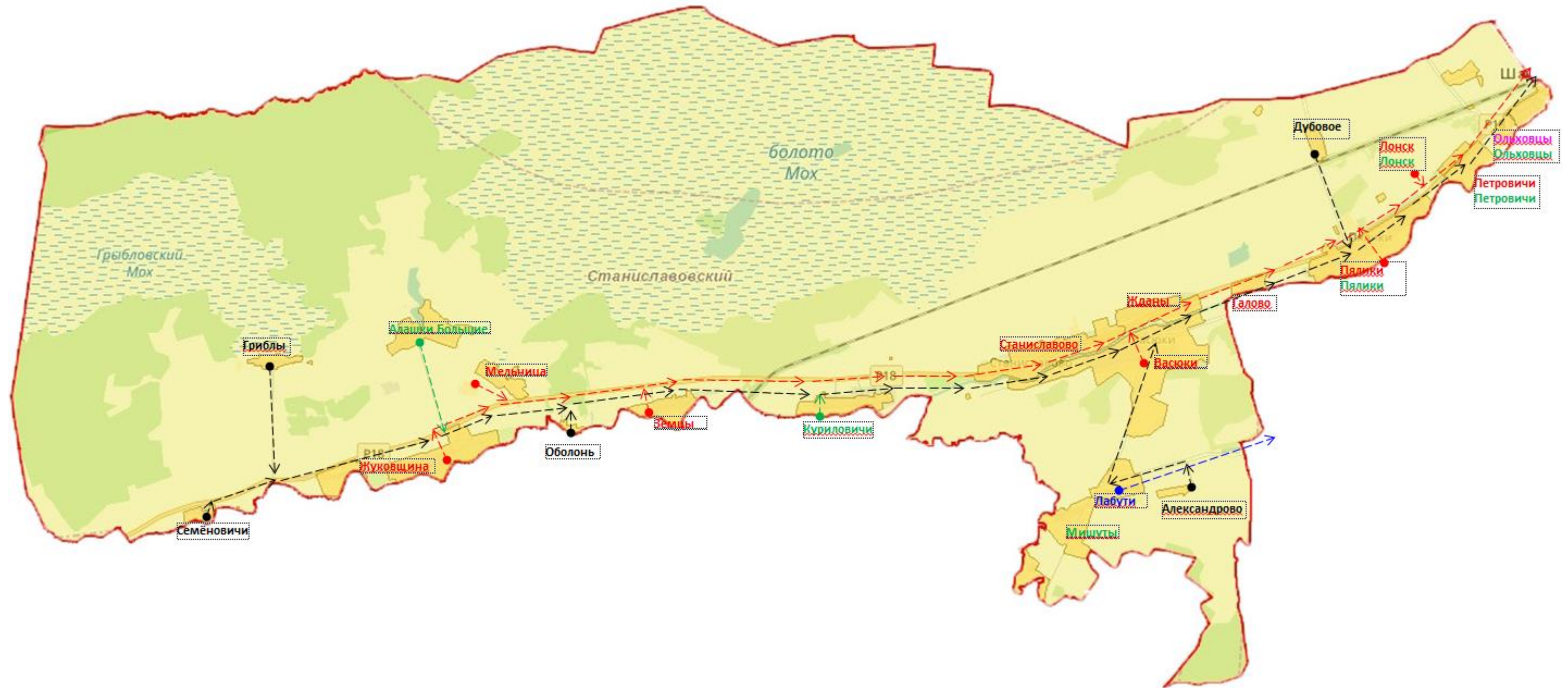
Карта-схема сбора и вывоза коммунальных отходов
Радюковского сельского Совета Шарковщинского района



УТВЕРЖДЕНО
Решение
Шарковщинского районного
исполнительного комитета
30.11.2023 № 1147



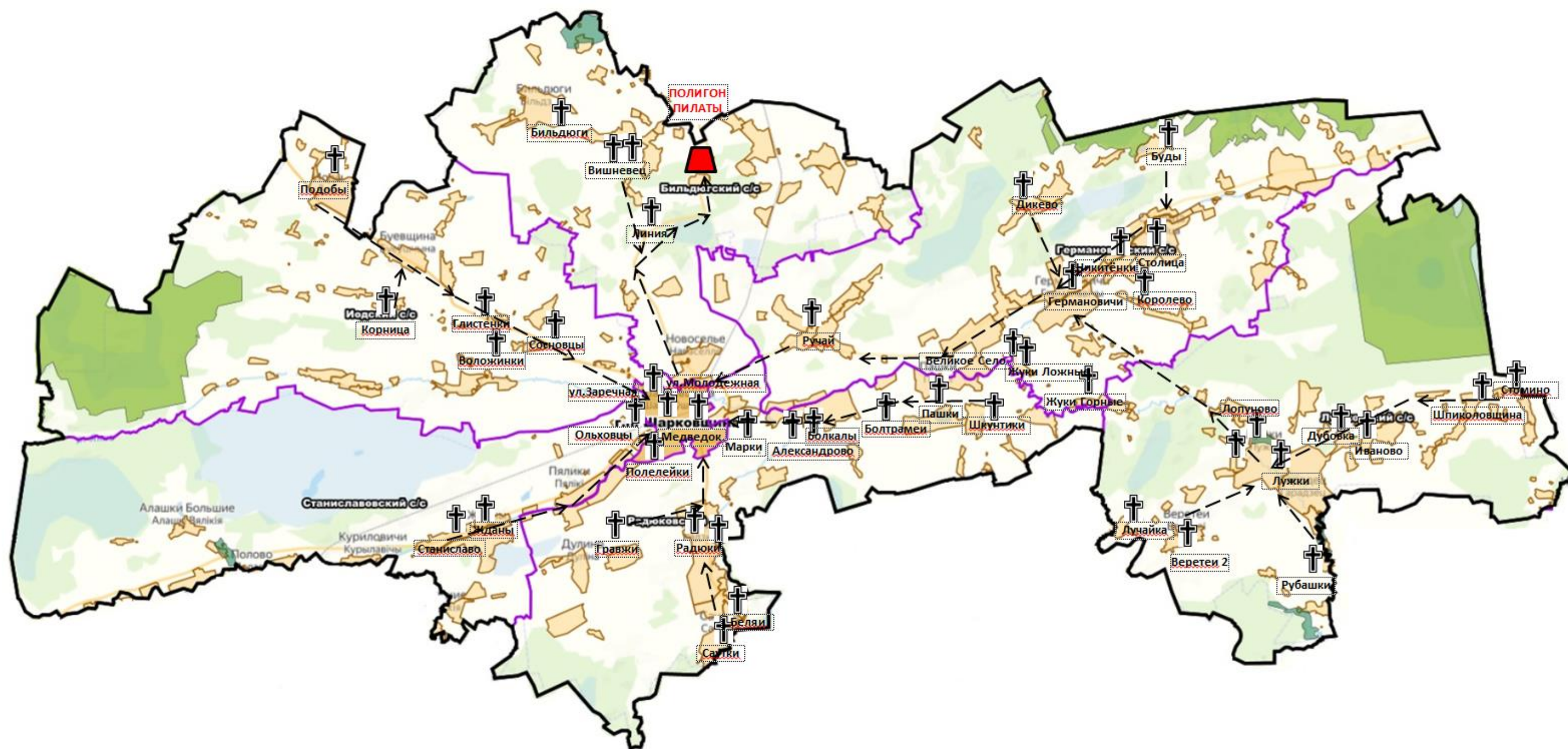
Карта-схема сбора и вывоза коммунальных отходов
Станиславовского сельского Совета Шарковщинского района



Маршрут №14
Маршрут № 18
Маршрут № 29
Контейнер

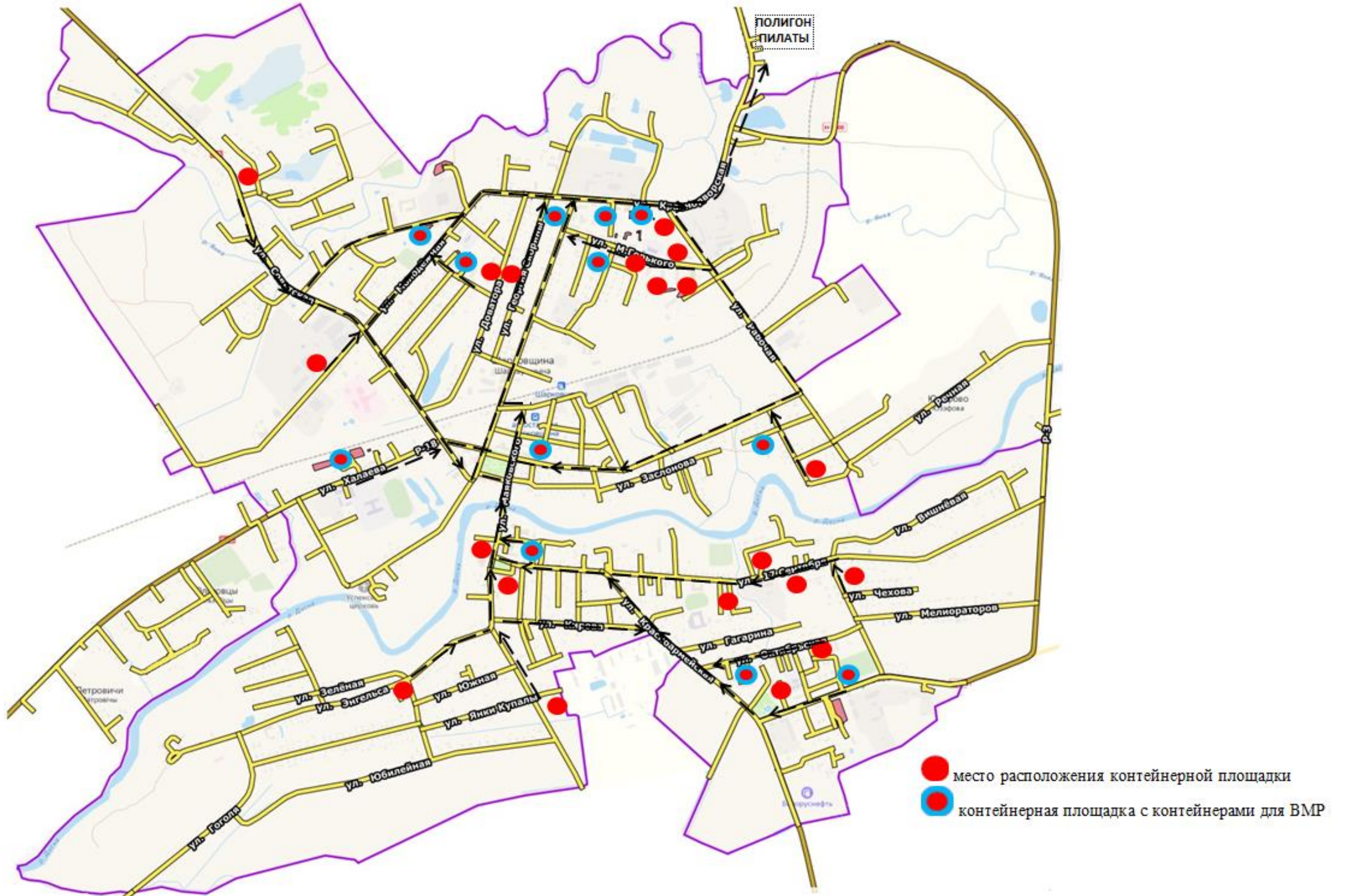
УТВЕРЖДЕНО
Решение
Шарковщинского районного
исполнительного комитета
30.11.2023 № 1147

Карта-схема сбора и вывоза коммунальных отходов с
кладбищ Шарковщинского района





Карта-схема сбора и вывоза коммунальных отходов от контейнерных площадок в г.п.Шарковщина



УТВЕРЖДЕНО
Решение
Шарковщинского районного
исполнительного комитета
30.11.2023 № 1147

Карта-схема сбора и вывоза коммунальных отходов
из сектора частной застройки г.п. Шарковщина



Маршрут № 1
Маршрут № 2
Маршрут № 3
Маршрут № 4
Маршрут № 5

Раздел 2 «Перспектива развития системы сбора и удаления коммунальных отходов»

Развитие системы обращения с ТКО и ВМР на территории Шарковщинского района предусматривает следующие мероприятия:

создание специальных площадок с твердым покрытием, оборудованных контейнерами для сбора отходов, на которую собственники КГО потребления смогут доставлять свои отходы самостоятельно;

переоснащение контейнерного парка на евроконтейнеры, объемом 1.1 куб.м., для сбора ТКО и ВМР;

внедрение контейнерной системы сбора отходов от каждого домовладения сектора индивидуальной застройки в г.п. Шарковщина;

закупка ВМР от населения посредством передвижных приемных пунктов;

заключение договоров с домовладениями на дополнительные услуги по удалению отдельных видов ВМР;

организация сбора и вывоза крупногабаритных и строительных отходов, образующихся в жилищном фонде;

проведение информационной работы с населением, в том числе через различные средства массовой информации, о важности и популяризации раздельного сбора отходов.



Раздел 3 «Информирование потребителей об обращении с коммунальными отходами»

Обязанность по информированию потребителей об обращении с коммунальными отходами возлагается на УКП ЖКХ Шарковщинского района.

Обеспечение государственных органов, других организаций и граждан экологической информацией, организация пропаганды экологических знаний, участие в создании системы экологического просвещения, образования и воспитания, взаимодействие с общественными организациями (объединениями) возлагается на Шарковщинскую районную инспекцию природных ресурсов и охраны окружающей среды.

Проведение в учреждениях образования конкурса рисунков и плакатов, бесед, лекций, классных часов, посвященных правилам сбора ТКО и разделения их по видам возлагается на отдел по образованию Шарковщинского райисполкома.

Оповещение следует производить не реже одного раза в квартал путем размещения объявлений в установленных местах, распространения информационных листовок, размещения публикаций об обращении с твердыми коммунальными отходами в средствах массовой информации (газета «Кліч Радзімы»).



УТВЕРЖДЕНО
Решение
Шарковщинского районного
исполнительного комитета
30.11.2023 № 1147



ИНФОРМАЦИОННАЯ ПАМЯТКА об обращении с твердыми коммунальными отходами

Обращение с твердыми коммунальными отходами – это основная жилищно-коммунальная услуга, которая оказывается в обязательном порядке. Потребитель обязан заключить договор на оказание основных жилищно-коммунальных услуг, подготовленный исполнителем в соответствии с требованиями законодательства, за исключением случая, когда потребитель письменно отказался от заключения такого договора и неоказание соответствующих основных жилищно-коммунальных услуг этому потребителю технически возможно. Если сторона, для которой заключение договора обязательно, уклоняется от его заключения, другая сторона вправе обратиться в суд с требованием о понуждении заключить договор.

Сбор твердых коммунальных отходов потребления осуществляется следующим образом: посредством сбора через систему площадок временного накопления отходов с контейнерами, а также посредством объезда территории индивидуальной жилой застройки с размещением ТКО в мусоровоз. Места сбора коммунальных отходов, включая вторичные материальные ресурсы, графики удаления коммунальных отходов определены в схеме об обращении с коммунальными отходами, образующимися на территории Шарковщинского района. Запрещается размещать твердые отходы в неустановленных местах.

Физические лица, обязаны обеспечивать сбор отходов и их разделение по видам, если для этого юридическими лицами, обслуживающими жилые дома, созданы в соответствии с настоящим Законом и иными актами законодательства об обращении с отходами, в том числе обязательными для соблюдения техническими нормативными правовыми актами, необходимые условия.

№ п/п	Наименование отходов	Наименование организации	Адрес местонахождения
Прием от физических лиц коммунальных отходов, в том числе вторичных материальных ресурсов, за денежное вознаграждение			
1.	Электрическое и электронное оборудование, стекло, бумага и картон	УКП ЖКХ Шарковщинского района	г.п.Шарковщина, ул.Рабочая, д.6

№ п/п	Наименование отходов	Наименование организации	Адрес местонахождения
2.	Стекло, бумага и картон	Унитарное предприятие «Полоцкая городская заготовительная контора»	г.п.Шарковщина, ул.Красновдворская, д.1
3.	Бумага и картон	Поставский филиал Витебского областного потребительского общества	Торговые объекты
4.	Бумага и картон	Докшицкий филиал Витебского областного потребительского общества	Торговые объекты
5.	Отходы металла	Унитарное предприятие «Полоцкая городская заготовительная контора»	г.п.Шарковщина, ул.Красновдворская, д.1
		Унитарное предприятие "Витебсквторчермет"	г.п.Шарковщина, ул.Рабочая, д.1
Прием от физических лиц коммунальных отходов, в том числе вторичных материальных ресурсов, на безвозмездной основе			
6.	Лампы газоразрядные ртутьсодержащие	УКП ЖКХ Шарковщинского района	г.п.Шарковщина, ул.Вокзальная, д.30
7.	ПЭТ-бутылка		г.п.Шарковщина, ул.Рабочая, д.6
8.	Изношенные шины		г.п.Шарковщина, ул.17 Сентября, д.75
9.	Отработанные масла		г.п.Шарковщина, ул.Вокзальная, д.30
10.	Отходы растительности		г.п.Шарковщина, ул.Рабочая, д.6
11.	Элементы питания		Магазин № 24 «Журавинка»
		Магазин «Евроопт»	г.п.Шарковщина, ул.Кирова, д.46
		Магазин «Евроторг»	г.п.Шарковщина, ул.М.Горького, д.6
		Магазин № 102	аг.Радюки
		Магазин № 48	д.Зорька
		Магазин № 57	аг.Дворново
		Магазин № 40	аг.Германовичи
		Магазин № 172	аг.Васюки
		Ф-л «Витебск-табак» СЗАО «ЭНЕРГО-ОИЛ»	г.п.Шарковщина, ул.Энгельса, киоск № 200520
		ЧТУП «ЗападХимТорг»	г.п.Шарковщина, пл.Ленина, д.8
		ГУО «Средняя школа №1 г.п.Шарковщина»	г.п.Шарковщина, ул.Халаева, д.12
УО «Средняя школа №2 г.п.Шарковщина им. Героя Советского Союза Романа Степановича Кудрина»	г.п.Шарковщина, ул.Красноармейская, д.8		
12.	Отходы просроченных лекарственных средств	УЗ «Шарковщинская ЦРБ»	г.п.Шарковщина, ул.Советская, д.13А
		Фельдшерско-акушерский пункт	аг.Германовичи,

Сбор крупногабаритных коммунальных отходов (старая мебель, ковровые изделия, оконные рамы, двери, доски и другие подобные отходы) организован в пункте приема, расположенном по адресу: г.п. Шарковщина, ул. Рабочая, д.6. Население может доставить крупногабаритные отходы самостоятельно либо на основе возмездного договора оказания транспортных услуг. Складевать крупногабаритный мусор на прилегающей к контейнерной площадке территории запрещается.

Отходы растительного происхождения (листва, скошенная трава, сорняк и другие) компостируются на приусадебных участках для ведения личного подсобного хозяйства и огородничества или сжигаются населением на своих приусадебных участках самостоятельно при соблюдении правил пожарной безопасности, требований законодательства об охране атмосферного воздуха, об охране окружающей среды. В случае больших объемов образования растительных отходов жители г.п. Шарковщина могут на собственном транспорте либо на основе возмездного договора оказания транспортных услуг могут осуществить вывоз вышеуказанных отходов на площадку компостирования, расположенную по адресу г.п. Шарковщина, ул. Рабочая, д.6. При этом граждане должны обеспечить отсутствие в отходах растительного происхождения посторонних предметов (пленка, шпагат и прочее). Складевать отходы растительного происхождения на прилегающей к контейнерной площадке территории запрещается.

Согласно Кодексу Республики Беларусь об административных правонарушениях:

незаконное выжигание сухой растительности, трав на корню влечет наложение штрафа в размере от 10 до 30 базовых величин (ст. 16.40);

нарушение требований законодательства об обращении с отходами влечет наложение штрафа в размере до 30 базовых величин, на индивидуального предпринимателя – до 100 базовых величин, а на юридическое лицо – до 1000 базовых величин (ст. 16.44);

нарушение санитарных норм и правил, гигиенических нормативов влечет наложение штрафа в размере до 30 базовых величин, на индивидуального предпринимателя – до 200 базовых величин, а на юридическое лицо – до 500 базовых величин (ст. 17.5);

загромождение улиц, площадей, дворов, других земель общего пользования строительными материалами и другими предметами влечет наложение штрафа в размере до 5 базовых величин, на индивидуального предпринимателя – от 5 до 10 базовых величин, а на юридическое лицо – от 10 до 20 базовых величин (ч. 1 ст. 22.10);

нарушение других правил благоустройства и содержания населенных пунктов, а равно невыполнение работ по поддержанию надлежащего санитарного состояния на территориях земель общего пользования населенных пунктов, в том числе на прилегающих к предоставленным гражданам, индивидуальным предпринимателям и юридическим лицам (находящимся у них) земельным участкам территориях, влекут наложение штрафа в размере до 25 базовых величин, на индивидуального предпринимателя – от 10 до 50 базовых величин, а на юридическое лицо – от 20 до 100 базовых величин (ч. 2 ст. 22.10).